



**Loi « Avenir Professionnel »**

**et**

**Protocole d'accord du 19 décembre 2019**

*« relatif aux conséquences de la loi pour la liberté de choisir son avenir professionnel sur la formation professionnelle des personnels des organismes du Régime général de Sécurité sociale »*

**04/05/2020**

---

## SOMMAIRE

Titre I - Le nouveau champ de la formation professionnelle .....	4
Fiche I.1 - Définition de la formation professionnelle .....	4
a) Principes généraux .....	4
b) Actions concourant au développement des compétences .....	5
c) Nouvelles modalités pédagogiques .....	6
d) Nouvelles modalités administratives .....	8
e) Nouvelles modalités des organismes de formation .....	10
Fiche I.2 – La définition de la certification encadrée.....	12
a) Certifications professionnelles.....	12
b) Autres certifications.....	14
Titre II - La responsabilité de l’employeur .....	15
Fiche II.1 – Le plan de développement des compétences .....	15
a) Composition du plan de développement des compétences .....	16
b) Réalisation des formations dans le cadre du plan de développement des compétences .....	17
Fiche II.2 - L’aménagement de l’entretien professionnel.....	19
a) Périodicité .....	19
b) Informations renforcées .....	21
c) Objet de l’entretien professionnel renforcé .....	22
d) En schéma .....	25
Fiche II.3 – La reconversion ou promotion par alternance (Pro-A) .....	26
a) Objet.....	26
b) Bénéficiaires.....	27
c) Déroulement et financement .....	27
d) Durée .....	28
Fiche II.4 - Les évolutions du contrat de professionnalisation.....	30
a) Durée légale et conventionnelle du contrat.....	30
b) Durée légale et conventionnelle de la formation .....	31

c) Rémunération des bénéficiaires.....	33
d) Financement et modalités de prise en charge .....	33
e) Expérimentation .....	34
Fiche II.5 - Le Contrat d'Apprentissage .....	35
a) Refonte du système.....	35
b) Objet.....	37
c) Bénéficiaires.....	38
d) Temps de travail .....	39
e) Durée du contrat.....	39
f) Rémunération.....	40
g) Maître d'apprentissage.....	41
h) Rupture du contrat .....	41
i) Aides Financières.....	42
Fiche II.6 – Nouvelles dispositions conventionnelles du Tuteur et Maître d'apprentissage .....	44
a) Obligation de désignation d'un tuteur .....	44
b) Missions du tuteur – généralités.....	45
c) Dispositions spécifiques au maître d'apprentissage .....	46
d) Reconnaissance de l'activité de tuteur .....	46
e) Prime conventionnelle de tutorat.....	46
f) En résumé.....	48
Titre III - Le renforcement de l'individualisation des droits .....	49
Fiche III.1 - Le compte personnel de formation (CPF) rénové .....	49
a) Monétisation du CPF.....	49
b) Abondements individuels.....	51
c) Abondements conventionnels .....	52
d) Formations éligibles au CPF .....	53
e) Simplification d'accès.....	54
f) Mobilisation et Financements du CPF .....	54
Fiche III.2 - Le projet de transition professionnelle (PTP) .....	56
a) Objet.....	56

b) Conditions.....	56
c) Mobilisation .....	57
d) Financement.....	58
Fiche III.3 - Le nouveau Congé VAE .....	60
a) Nouvelle définition de la VAE .....	60
b) Congé VAE .....	60
c) Rémunération.....	61
d) Centre de conseil VAE.....	61
e) VAE et Conventionnement.....	61
Fiche III.4 - Le conseil en évolution professionnelle (CEP) .....	63
a) Objet.....	63
b) Prescripteurs .....	63
c) Dispositions spécifiques conventionnelles .....	63
Titre IV - L'essentiel des dispositifs .....	65
Titre V - La construction du plan de développement des compétences ...	67
Titre VI - La refonte du système de la formation professionnelle .....	68
Fiche IV.1 - Le système de financement de la formation .....	68
a) Contribution unique à la formation professionnelle et à l'alternance .....	68
b) Contribution conventionnelle à la formation professionnelle .....	70
Fiche IV.2 - Les nouveaux opérateurs.....	71
a) Nouveaux collecteurs.....	71
b) Nouvelle gouvernance .....	71
c) Schéma cible en 2022.....	72
ANNEXE 1 - Exemples de formations professionnelles obligatoires.....	73
ANNEXE 2 – Exemple de formations obligatoires des métiers du Régime général de la Sécurité sociale .....	74
ANNEXE 3 - Entretiens en vigueur.....	75

## **Titre I - Le nouveau champ de la formation professionnelle**

### **Les mesures à retenir :**

- ✓ La caractérisation juridique de la formation professionnelle repose sur la combinaison de trois dispositions relatives :
  1. Aux objectifs généraux : la formation doit permettre la sécurisation de l'emploi,
  2. Aux quatre prestations de formation,
  3. Aux modalités pédagogiques et administratives.
  
- ✓ La notion de « formation certifiante » est désormais encadrée par le Code du travail.

### **Fiche I.1 - Définition de la formation professionnelle**

#### **a) Principes généraux**

La formation professionnelle continue a pour objet de **sécuriser l'emploi** par l'insertion ou la réinsertion professionnelle, le maintien dans l'emploi, le développement des compétences et l'accès à la qualification professionnelle. Elle permet également le retour à l'emploi des personnes qui ont interrompu leurs activités professionnelles pour s'occuper de leurs enfants ou de leurs conjoints ou ascendants en situation de dépendance (art. L6311-1 du Code du travail).

**Le protocole d'accord du 3 septembre 2010** relatif à « la formation tout au long de la vie professionnelle des personnels des organismes du Régime général de Sécurité sociale » précise que la formation professionnelle doit permettre de favoriser l'accès aux emplois existants au sein du Régime général et d'être le moyen de construire, d'organiser et d'accompagner les évolutions en termes d'emplois, de métiers et de compétences des salariés tout au long de leur vie professionnelle et de favoriser leur promotion. Une attention particulière est accordée aux salariés en seconde partie de carrière et aux salariés faiblement qualifiés n'ayant pas bénéficié d'une formation qualifiante institutionnelle à l'occasion de leur recrutement.

**Le protocole d'accord du 19 décembre 2019** relatif aux « conséquences de la loi pour la liberté de choisir son avenir professionnel sur la formation professionnelle des personnels des organismes du Régime général de Sécurité sociale » complète en s'inscrivant dans les orientations de la dernière réforme. Il prévoit, en effet, de faciliter la construction des parcours professionnels individuels et le recours à l'alternance pour maintenir un taux d'accès élevé à la formation.

## **b) Actions concourant au développement des compétences**

Il existe **quatre** types d'actions **concourant au développement des compétences** qui entrent dans le champ de la formation professionnelle (art. L6313-1 du Code du travail) :

1. Les actions de formation,
2. Les bilans de compétences (24 heures maximum),
3. La VAE,
4. Les actions d'apprentissage.

L'action de formation professionnelle (1) se définit désormais comme **un parcours pédagogique permettant d'atteindre un objectif professionnel** (art. L6313-2 du Code du travail).

Trois conditions sont donc dorénavant à réunir pour pouvoir être qualifiées d'action de formation professionnelle :

- Concourir au développement des compétences,
- Permettre d'atteindre un objectif professionnel,

- Être organisé en parcours pédagogique.

A ce titre, conformément à l'article L6313-3 du Code du travail, les actions de formation ont pour objet :

1. De permettre à toute personne sans qualification professionnelle ou sans contrat de travail d'accéder dans les meilleures conditions à un emploi,
2. De favoriser l'adaptation des salariés à leur poste de travail, à l'évolution des emplois. Ces actions de formation pourront, également, permettre à des salariés d'acquérir une qualification plus élevée,
3. De réduire, pour les salariés dont l'emploi est menacé, les risques résultant d'une qualification inadaptée à l'évolution des techniques et des structures des entreprises, en les préparant à une mutation d'activité soit dans le cadre, soit en dehors de leur entreprise. Ces actions peuvent, aussi, permettre à des salariés dont le contrat de travail est rompu d'accéder à des emplois exigeant une qualification différente, ou à des non-salariés d'accéder à de nouvelles activités professionnelles,
4. De favoriser la mobilité professionnelle.

### **c) Nouvelles modalités pédagogiques**

L'action de formation se déroule selon un **parcours pédagogique** qui peut mobiliser des **modalités différentes** permettant d'acquérir des **compétences** (art. L6313-2 du Code du travail).

Il existe trois types de modalités pédagogiques :

1. L'action de formation en face à face,
2. L'action de formation en tout ou partie ouverte à distance (FOAD),
3. **L'action de formation en situation de travail (l'AFEST).**

La loi n°2014-288 du 5 mars 2014 avait permis de reconnaître une action de formation ouverte à distance (FOAD) (2) permettant d'apporter des réponses plus efficaces aux problématiques d'accès à la formation.

La FOAD (2) se distingue de la formation en présentiel dans la mesure où tout ou partie des enseignements sont dispensés à distance et permettent à chaque stagiaire de progresser à leur rythme. Elle n'est pas exécutée nécessairement sous le contrôle permanent d'un formateur.

La mise en œuvre d'une action de formation en tout ou partie à distance comprend selon **le nouvel article D6313-3-1 du Code du travail** :

1. Une assistance technique et pédagogique appropriée pour accompagner le bénéficiaire dans le déroulement de son parcours ; il est à noter que seule une hotline technique ou administrative ne suffira pas. Elle doit être complétée par une hotline pédagogique,
2. Une information du bénéficiaire sur les activités pédagogiques à effectuer à distance et leur durée moyenne,
3. Des évaluations qui jalonnent ou concluent l'action de formation.

Dans la pratique, une FOAD pourra être réalisée selon de multiples modalités :

- E-formation,
- Classes virtuelles,
- Cours par correspondance,
- E-learning,
- Cours par téléphone...

La loi du 5 septembre 2018 a consacré **l'action de formation en situation de travail (AFEST) (3)**. L'AFEST est la reconnaissance juridique d'une modalité pédagogique existante (la formation en situation de travail) dans un cadre réglementé qui demande l'intervention de nombreux acteurs aux prérogatives identifiées (formateur, tuteur, référent...) et des phases imposées.

Le décret du 28 décembre 2018 a défini ses modalités de mise en œuvre (art. D6313-3-2 du Code du travail nouveau). Il en ressort trois étapes :

- **Une phase « amont »** : comportant l'analyse de l'activité de travail pour, le cas échéant, l'adapter à des fins pédagogiques. Cette analyse



permet d'identifier les compétences ciblées par l'action de formation et les mises en situation de travail apprenantes. Durant cette phase, **il convient de désigner au préalable un formateur** (qui n'est pas forcément le tuteur),

- **Une phase de réalisation** : comportant une ou plusieurs mises en situations à laquelle (auxquelles) se succèdent une ou plusieurs phases réflexives. Le texte parle de « la mise en place de phases réflexives, distinctes des mises en situation de travail et destinées à utiliser à des fins pédagogiques les enseignements tirés de la situation de travail, qui permettent d'observer et d'analyser les écarts entre les attendus, les réalisations et les acquis de chaque mise en situation afin de consolider et d'explicitier les apprentissages »,
- **Une phase « aval »** : permettant d'évaluer les acquis de compétences et/ou de connaissances du stagiaire. Il convient donc de prévoir des évaluations spécifiques des acquis de la formation qui jalonnent et/ou concluent l'action.

**A savoir :**

*Cette nouvelle modalité de **formation en situation de travail** (FEST) peut être mise en œuvre en tout ou partie par un organisme de formation comme c'est le cas pour les formations réalisées en face à face ou ouvertes à distance (FOAD).*

*L'Afest n'est pas compatible avec le contrat d'apprentissage (art L6313-2 du Code du travail ; précisions apportées par la DGEFP à la 17e édition de l'Université d'hiver de la formation professionnelle (UHFP)) à la différence de la FOAD (**Article D. 6211-2 du Code du travail nouveau**).*

#### **d) Nouvelles modalités administratives**

- **Convention de formation**

La conclusion d'une convention de formation professionnelle est nécessaire dans le cas d'un achat de formation (art. L6353-1 du Code du travail). Elle définit, entre les contractants, les caractéristiques de la formation, les modalités d'exécution et de règlement.

**A savoir :** Dans le cas d'une formation « interne », il ne peut être établi ni facture, ni convention (une personne physique ou morale ne contracte pas avec elle-même) (art. 1161 du Code civil).

Dans le cadre d'actions financées sur les fonds publics ou mutualisés via un opérateur de compétences (OPCO - Uniformation), la convention doit obligatoirement comporter les mentions suivantes **selon le nouvel article D6353-1 du Code du travail :**

- La raison sociale des cocontractants,
- La nature de l'action (actions de formation, bilan de compétences, validation des acquis de l'expérience, formation par apprentissage),
- L'intitulé, l'objectif pédagogique et le contenu de l'action,
- Les moyens prévus pour la réalisation de l'action (par exemple : formateurs, effectifs concernés, lieu exact de la formation...),
- La durée et la période de réalisation,
- Les modalités de déroulement, de suivi et de sanction de l'action,
- Le prix et les modalités de règlement.

Pour les actions de formation professionnelle (hors bilan de compétences, actions de validation des acquis de l'expérience, action de formation par apprentissage et contrat de professionnalisation) financées sur des fonds publics ou mutualisés (OPCO...), les bons de commandes ou les devis approuvés peuvent tenir lieu de convention s'ils contiennent les mentions obligatoires précitées, ou si une de leurs annexes y satisfait. Le duplicata de la convention ou du devis doit être approuvé par les deux cocontractants.

**A savoir :** Par dérogation au principe de l'exigence d'une convention, lorsque l'action de développement des compétences est mise en œuvre dans le cadre du Compte Personnel de Formation (CPF) – il peut notamment s'agir d'une action de validation des acquis de l'expérience ou d'un bilan de compétences – **le prestataire et le titulaire du compte s'engagent à respecter les conditions générales d'utilisation du système d'information géré par la Caisse des dépôts et consignations (CDC).**

Une convention tripartite (salarié, organisme prestataire et employeur ou organisme financeur) reprenant les mentions obligatoires est nécessaire dans le cadre d'une VAE ou d'un bilan de compétences (**art. R6422-11 du**

**Code du travail nouveau**). La signature par le salarié de cette convention atteste de son consentement.

- **Dispositif de suivi des objectifs**

Le suivi de l'exécution relève de la responsabilité du prestataire de formation qu'il soit un organisme de formation déclaré ou un organisme du Régime général de Sécurité sociale dans le cadre de formation interne. Cette obligation s'articule avec l'obligation pour le maître d'œuvre de justifier, auprès de l'administration en cas de contrôle ou du juge en cas de contentieux, de la réalité des actions dispensées : il doit, en effet, pouvoir produire **tous documents et pièces établissant l'organisation du parcours de formation professionnelle (art. R6313-2 du Code du travail nouveau)**.

- **Dispositif d'appréciation des résultats**

La réalisation de l'action de formation composant le parcours doit être justifiée par le dispensateur **par tout élément probant (art. R6313-3 du Code du travail nouveau)**. Il peut être réalisé à l'aide de rapports, mémoires, comptes-rendus, listes d'émargement des stagiaires...

Les organismes de formation doivent, en effet, pouvoir produire tous documents et pièces établissant les objectifs et la réalisation des actions de formation (art. L6362-6 du Code du travail).

De plus, les opérateurs de compétences exercent un contrôle de service fait relatif à la réalisation des actions à partir de certaines pièces et notamment la production d'un certificat de réalisation établi par le dispensateur de l'action **(art. R6332-26 du Code du travail nouveau)**.

**A savoir :** Au regard de ces éléments, dans un souci de sécurisation juridique, il reste toujours recommandé de fournir un programme, des pièces de réalisation (feuille d'émargement, attestation de connexion...) et d'appréciation (attestation de fin de formation).

## **e) Nouvelles modalités des organismes de formation**

Les organismes de formation mettent à disposition des stagiaires (art. L6353-8 du Code du travail) :

- Les objectifs,
- Le contenu de la formation,
- La liste des formateurs et des enseignants,
- Les horaires,
- Les modalités d'évaluation,
- Les coordonnées de la personne chargée des relations avec les stagiaires ou les apprentis par l'entité commanditaire de la formation,
- Le règlement intérieur applicable à la formation sera mis à disposition du stagiaire et de l'apprenti avant leur inscription définitive.

Ils restent, toujours, titulaires d'un numéro de déclaration d'activité (art. L6351-1 du Code du travail).

A compter du 1<sup>er</sup> janvier 2022<sup>1</sup>, les organismes de formation devront être certifiés pour accéder aux financements publics ou mutualisés de la formation professionnelle (art. L6316-1 du Code du travail). Cette certification, dénommée **Qualiopi**, sera délivrée par :

- Des organismes certificateurs accrédités ou autorisés par le comité français d'accréditation (COFRAC) ou un de ses homologues européens,
- Des instances de labellisation reconnue par France compétences (art. L6316-2 et R.6316-3 du Code du travail).

---

<sup>1</sup> Ordonnance n° 2020-387 du 1er avril 2020 portant mesures d'urgence en matière de formation professionnelle.

## Fiche I.2 – La définition de la certification encadrée

*La loi du 5 septembre 2018 introduit un nouvel article L6313-7 du Code du travail applicable au 1<sup>er</sup> janvier 2019, qui pose clairement la définition des formations certifiantes. Il s'agit des formations sanctionnées :*

- 1. Par une certification professionnelle enregistrée au répertoire national des certifications professionnelles (RNCP)<sup>2</sup>,*
- 2. Par l'acquisition d'un ou plusieurs blocs de compétences issus d'une certification professionnelle inscrite au RNCP,*
- 3. Par une certification enregistrée au répertoire spécifique<sup>3</sup>.*

### a) Certifications professionnelles

Les **certifications professionnelles** sont les certifications qui permettent une validation des compétences et des connaissances acquises nécessaires à l'exercice d'activités professionnelles comme les diplômes, les titres et les certifications de qualification professionnelle (CQP) de branche ou interbranche inscrites au RNCP. Le répertoire national est établi et actualisé par **France compétences**<sup>4</sup>.

Ces **certifications professionnelles** sont définies notamment par :

- Un référentiel d'activités qui décrit les situations de travail et les activités exercées, les métiers ou emplois visés,
- Un référentiel de compétences qui identifie les compétences et les connaissances, y compris transversales, qui en découlent,

---

<sup>2</sup> Le **RNCP** est le répertoire national des certifications professionnelles établi l'institution nationale dénommée France compétences. Il permet de répertorier tous les diplômes, titres et CQP de branche ou interbranche. Il contient les **fiches descriptives** de chaque formation contenant le détail des compétences acquises et des métiers pouvant être exercés avec cette certification ayant valeur nationale accessible par la voie de la formation initiale ou continue.

<sup>3</sup> Le répertoire spécifique remplace l'inventaire et recense « les certifications et habilitations correspondant à des compétences transversales exercées en situation professionnelle (article L. 6113-6 du code du travail) ».

<sup>4</sup> Voir la présentation de France compétences dans la Quatrième Partie ; Fiche 2 : La nouvelle gouvernance

- Et un référentiel d'évaluation qui définit les critères et les modalités d'évaluation des acquis.

Lors de leur enregistrement au RNCP, les certifications professionnelles sont dorénavant constituées de **blocs de compétences**, définis comme des ensembles homogènes et cohérents de compétences contribuant à l'exercice autonome d'une activité professionnelle et pouvant être évaluées et validées.

Les certifications professionnelles sont toutes également **classées par niveau de qualification et domaine d'activité** (art. L6113-1 du Code du travail). Cette classification est établie selon un cadre national des certifications défini **par le décret n° 2019-14 du 8 janvier 2019** qui détermine les critères de gradation des compétences au regard des emplois et des correspondances possibles avec les certifications des Etats appartenant à l'Union européenne.

L'objectif est de développer la transparence, la comparabilité et la lisibilité des certifications et de permettre des correspondances avec les certifications d'autres pays européens.

### **Nouveau cadre national des certifications :**

<b>Niveau de qualification</b>	<b>Ancienne Nomenclature 1969</b>	<b>Nouveau Cadre national des certifications professionnelles</b>
CAP, BEP	Niveau V	Niveau 3
BAC	Niveau IV	Niveau 4
BAC+2	Niveau III	Niveau 5
BAC+3/4	Niveau II	Niveau 6
BAC+5 et plus	Niveau I	Niveau 7 et 8

## b) Autres certifications

**Les habilitations et les certifications autres que professionnelles** correspondent à des compétences professionnelles complémentaires aux certifications professionnelles inscrites aux RNCP. Elles sont inscrites au nouveau répertoire spécifique. Ce dernier est établi et actualisé par France compétences (art. L6113-2 du Code du travail).

Les formations visant l'obtention d'une certification enregistrée au répertoire spécifique peuvent porter la dénomination « formation certifiante » selon l'article L. 6313-7 du Code du travail.

### Ci-dessous, une liste d'exemples non exhaustive :

Grand domaine	Intitulé de la certification	Organismes certificateurs
Prévention sécurité	Certificat de sauveteur-secouriste du travail (SST)	Institut national de recherche et de sécurité ; Caisse nationale d'assurance maladie
Langues	BULATS - Linguaskill	Cambridge Assessment English
	Test TOEFL (Test of English as Foreign Language)	Educational Testing Service (ETS) Global BV
	Certificat de Compétences en Langue des Signes Française - Langue Seconde - Niveau A1	Visuel - Langue des Signes Française
Informatique	PCIE - Passeport de compétences informatique européen	Euro-Aptitudes
Electricité, électronique	Habilitation électrique B1 travaux d'ordre électrique, exécutant, basse tension	Ministère du travail
CléA	Socle de connaissances et de compétences professionnelles	Association nationale pour la certification paritaire interprofessionnelle et l'évolution professionnelle
CléA Numérique	Socle de connaissances et de compétences professionnelles numérique	Association nationale pour la certification paritaire interprofessionnelle et l'évolution professionnelle

## Titre II - La responsabilité de l'employeur

### Les mesures à retenir :

- ✓ Le plan de développement des compétences remplace le plan de formation depuis le 1<sup>er</sup> janvier 2019. Il permet aux salariés de suivre des actions de formation professionnelle à l'initiative de leur employeur **sur le temps de travail**,
- ✓ La périodicité et les modalités entraînant une sanction financière lors de l'entretien professionnel renforcé sont allégées,
- ✓ Un accès aux contrats en alternance assoupli par la loi et le nouvel accord sur la formation,
- ✓ Des mesures conventionnelles pour faciliter l'accès au dispositif de reconversion ou promotion par alternance (Pro-A),
- ✓ Le périmètre du tutorat (dont le maître d'apprentissage) est étendu et la prime revalorisée.

### Fiche II.1 – Le plan de développement des compétences

**Avant-propos :** *L'employeur est tenu d'assurer l'adaptation des salariés à leur poste de travail **et** de veiller au maintien de leur capacité à occuper un emploi, au regard notamment de l'évolution des emplois, des technologies et des organisations (art L6321-1 du Code du travail / Cass. Soc., 21 avril 2017, n° 15-28.640).*

*Il propose des formations qui participent au développement des compétences, y compris numériques, ainsi qu'à la lutte contre l'illettrisme, notamment des actions d'évaluation et de formation permettant l'accès au socle de connaissances et de compétences.*

**Les actions de formation mises en œuvre à ces fins sont prévues, le cas échéant, par le plan de développement des compétences (art. L6321-1 du Code du travail).**



L'article 8 du protocole d'accord du 19 décembre 2019 prévoit **une garantie individuelle d'accès à la formation professionnelle** à tous les salariés présents qui n'auraient pas suivi de formation professionnelle **depuis 4 ans**. Celle-ci intervient **dans l'année suivant cette période de 4 ans**. Ce suivi est effectué à l'occasion de l'entretien annuel d'évaluation et d'accompagnement ou de l'entretien professionnel. À l'issue de cet entretien, la formation est choisie d'un commun accord entre l'employeur et le salarié. Cette formation doit permettre de concourir au développement des compétences du salarié en lien ou non avec son poste de travail ou d'acquérir une qualification plus élevée. Elle est inscrite au plan de développement des compétences.

### **a) Composition du plan de développement des compétences**

L'accès des salariés à des actions de formation professionnelle à l'initiative de l'employeur est assuré dans le cadre **du plan de développement des compétences** en lieu et place du plan de formation (art. L6312-1 du Code du travail).

Le plan de développement des compétences recense l'ensemble des actions de formation mises en place par l'employeur pour ses salariés, **dont certaines sont obligatoires** en application d'une convention internationale ou de dispositions légales et réglementaires (art. L6321-2 du code du travail).

**Les formations obligatoires** regroupent toutes les actions de formation professionnelle qui conditionnent l'exercice d'une activité ou d'une fonction, en application :

- D'une convention internationale,
- Ou de dispositions légales et réglementaires (lois, ordonnances, décrets, arrêtés...).

En pratique, sont visées les formations préalables à la prise de poste ou nécessaires à l'exercice d'une fonction rendues obligatoire par un texte légal

ou réglementaire<sup>5</sup>, à l'exclusion d'un accord collectif d'entreprise ou de branche. A ce titre, les formations prévues par accords collectifs d'entreprises ou de branches ne rentrent pas dans cette définition. Par exemple, la formation PASS doit être suivie par les nouveaux embauchés dans le cadre de leurs parcours d'intégrations ; cependant, il ne s'agit pas d'une formation obligatoire au sens légal ou réglementaire.

**A savoir :** *Certaines formations institutionnelles propres à des métiers réglementés du Régime général de Sécurité sociale sont susceptibles de répondre également à cette définition. L'Ucanss, en lien avec les caisses nationales, a recensé une liste indicative et non exhaustive de formation pour le périmètre de ces formations institutionnelles que vous retrouverez en annexe <sup>6</sup>.*

## **b) Réalisation des formations dans le cadre du plan de développement des compétences**

Au sein du Régime général de Sécurité sociale, **le protocole d'accord du 3 septembre 2010** relatif à la formation tout au long de la vie professionnelle des personnels des organismes du Régime général de Sécurité sociale, traite des actions de formations inscrites dans le cadre du plan de formation devenu plan de développement des compétences.

L'article 9 intitulé « objet du plan de formation » prévoit que « ces actions de formation se déroulent **pendant le temps de travail** ». Cet article a toujours vocation à s'appliquer aux formations réalisées dans le cadre du plan de développement des compétences.

Au sein du Régime général de Sécurité sociale, **la formation hors temps de travail est donc exclue du plan de développement des compétences, qu'il s'agisse de formations obligatoires ou non.**

---

<sup>5</sup> [Voir Annexe 1- Exemples de formations professionnelles obligatoires.](#) Il n'existe pas de liste exhaustive de ces autres formations étant propre à chaque situation individuelle. A ce titre, l'appréciation est à opérer au niveau de chaque organisme.

<sup>6</sup> [Voir Annexe 2 - Formations obligatoires des métiers du Régime général de la Sécurité sociale.](#)

**A ce titre, lorsqu'une action de formation professionnelle est réalisée en dehors du temps de travail habituel du salarié (par exemple un samedi matin ou temps non travaillé), elle devra être considérée comme constituant du temps de travail effectif donnant lieu au paiement d'heures supplémentaires (ou complémentaires).**

## Fiche II.2 - L'aménagement de l'entretien professionnel

**Avant-Propos :** *Entrée en vigueur dans le cadre de la loi du 5 mars 2014 relative à la formation professionnelle, à l'emploi et à la démocratie sociale, l'entretien professionnel est un temps d'échange sur l'évolution professionnelle du salarié au sens large (Cass Soc, 06/07/2016, N°15-18.419)<sup>7</sup>. Il est distinct de l'entretien annuel d'évaluation et d'accompagnement (EAEA). Au moment de leur embauche, l'employeur doit informer les salariés de leur droit à bénéficier de l'entretien professionnel. Il est conseillé de prévoir une information individuelle et écrite.*

### a) Périodicité

#### 1- L'entretien professionnel

L'entretien professionnel a lieu tous les deux ans, **sauf si un accord d'entreprise, à défaut un accord de branche, prévoit des modalités différentes de périodicité de réalisation de l'entretien professionnel** (art. L6315-1 du Code du travail).

L'article 6 du protocole d'accord du 19 décembre 2019 « relatif aux conséquences de la loi pour la liberté de choisir son avenir professionnel sur la formation professionnelle des personnels des organismes du Régime général de Sécurité sociale » assouplit la périodicité en stipulant que **les organismes assurent au moins deux entretiens professionnels tous les 6 ans et un entretien professionnel renforcé** (entretien dit « bilan ») à 6 ans prévu par l'art. L6315-1 du Code du travail.

Cet entretien « bilan » est un entretien professionnel, mais avec un contenu renforcé, puisqu'il s'agit de vérifier également si le salarié a bénéficié sur les 6 dernières années des entretiens professionnels obligatoires et de retracer certains éléments du parcours professionnel de l'intéressé (formation, progression salariale ou professionnelle, etc.) ([voir : « c » Objet de l'entretien professionnel renforcé](#)).

Il a donc deux objets :

---

<sup>7</sup> [Voir Annexe 3 : Les entretiens en vigueur](#)

- a) L'état des lieux récapitulatif du parcours professionnel du salarié sur les six dernières années et ses objectifs,  
b) Les perspectives d'évolution professionnelle.

**En d'autres termes, le protocole d'accord assouplit les dispositions relatives à la périodicité des entretiens professionnels (suppression de l'obligation de réaliser l'entretien tous les deux ans) mais maintient à minima 3 entretiens professionnels durant les 06 ans dont l'entretien professionnel « renforcé » la sixième année avant la date d'anniversaire d'embauche du salarié.**

**L'objectif de cet assouplissement est de permettre la réalisation d'entretiens moins fréquents mais de meilleure qualité en laissant davantage de temps aux services RH pour les préparer et pour en assurer le suivi.**

Ex 1 : Un salarié embauché le 01/01/2020 pourrait bénéficier d'un entretien professionnel courant 2020, un autre en 2023 et le troisième **obligatoirement** courant 2025 (avant le 01/01/2026) qui sera l'occasion de faire un état des lieux récapitulatif du parcours professionnel du salarié et de ses objectifs.

Ex 2 : Un organisme de Sécurité sociale pourrait également décider de réaliser des entretiens professionnels tous les ans calquée sur la campagne EAEA dont l'entretien dit « bilan » au bout de 6 ans.

## **2- L'entretien professionnel de retour de congé**

L'entretien professionnel reste également proposé **systematiquement** au salarié qui reprend son activité à l'issue :

- D'un congé de maternité,
- D'un congé parental d'éducation,
- D'un congé de proche aidant,
- D'un congé d'adoption,
- D'un congé sabbatique,
- D'une période de mobilité volontaire sécurisée dans les entreprises d'au moins 300 salariés,

- D'une période d'activité à temps partiel après un congé de maternité ou d'adoption,
- D'un arrêt de travail pour longue maladie,
- Ou à l'issue d'un mandat syndical.

Le salarié pourra demander à le reporter à une date antérieure à la reprise de poste (art. L6315-1 du Code du travail). **Il est préconisé de rappeler cet élément aux salariés en longue absence.**

Pour rappel, l'employeur informe les salariés de leur droit de bénéficier de cet entretien au moment de leur embauche (art. L6315-1 du Code du travail).

**A savoir :** *Il est conseillé pour les salariés détenant un mandat syndical, de prendre l'initiative de les convoquer en vue de leurs entretiens professionnels en plus de l'entretien de retour de longue absence. Si ce dernier refuse, il convient de conserver les justificatifs (convocation et refus le cas échéant).*

## **b) Informations renforcées**

L'employeur donne obligatoirement à tous les entretiens professionnels des informations relatives :

- À l'activation du compte personnel de formation (CPF),
- À l'accès au conseil en évolution professionnelle (CEP),
- Ainsi que les abondements CPF susceptibles d'être octroyés par l'employeur.

Il faudra toujours donner des informations concernant l'accès à la validation des acquis de l'expérience (VAE) (art. L6315-1 du Code du travail).

Cet entretien professionnel donne lieu à la rédaction d'un document dont une copie est remise au salarié.

L'article 6 du nouveau protocole d'accord relatif à la formation du 19 décembre 2019 renforce les informations obligatoires en prévoyant de donner également des informations concernant le bilan de compétences lors de l'entretien professionnel. Il stipule, en outre, qu'une attention

particulière est portée sur l'information des salariés détenant un faible niveau de qualification afin de faciliter leur accès à la formation.

### **c) Objet de l'entretien professionnel renforcé**

Au bout de 6 ans, l'entretien professionnel (temps d'échange sur l'évolution professionnelle du salarié) fait **également** un état des lieux récapitulatif pour apprécier le **parcours professionnel du salarié**. A cette occasion, il convient de vérifier que le salarié a bénéficié sur les 6 dernières des entretiens professionnels obligatoires et 3 points :

1. Le suivi d'au moins une action de formation ;
2. L'acquisition des éléments de certification par la formation ou par une validation des acquis de son expérience (VAE) ;
3. Et d'avoir bénéficié d'une progression salariale ou professionnelle.

#### **Sauf :**

Si un accord d'entreprise, à défaut un accord de branche, prévoit des modalités d'appréciation du parcours professionnel du salarié distinctes des mesures mentionnées aux 1° à 3° (art. L6315-1 du Code du travail). Le nouvel accord de branche ne prévoit rien en la matière.

La périodicité de 6 ans s'apprécie en fonction de l'ancienneté du salarié dans l'entreprise (art. L 6315-1 du code du travail).

- S'agissant des salariés embauchés après le 6 mars 2014, cet entretien doit donc avoir lieu avant le sixième anniversaire de leur embauche,
- S'agissant des salariés déjà en poste le 7 mars 2014, il devait être organisé au plus tard le 6 mars 2020.

**A savoir :** L'ordonnance n° 2020-387 du 1<sup>er</sup> avril 2020 portant mesures d'urgence en matière de formation professionnelle publiée au journal officiel (JO) du 02 avril 2020 a reporté au 31 décembre 2020 tous les entretiens professionnels renforcés dit « bilan » qui devaient intervenir au cours de l'année 2020.

En pratique, l'ordonnance permet ainsi aux employeurs de reporter la tenue de l'entretien d'état des lieux de l'année 2020 jusqu'au 31 décembre 2020 (date limite de réalisation par l'employeur des entretiens d'état des lieux récapitulatif).

*L'ordonnance ne proroge pas les délais de réalisation des entretiens biennaux.*

Depuis le 01 janvier 2019, la loi « Avenir professionnel » ne prévoit plus que deux éléments à vérifier ayant comme conséquence **une sanction pour les organismes d'au moins 50 salariés** :

1. Avoir bénéficié des entretiens professionnels **et**,
2. Avoir bénéficié d'une formation autre que celles qui conditionnent l'exercice de son activité ou de sa fonction.

**A savoir** : L'ordonnance du 21 août 2019 (ordo. n° 2019-861) dans son article 07 prévoit une période transitoire, jusqu'au 31 décembre 2020, pour que les entreprises d'au moins 50 salariés se mettent en conformité avec le nouveau cadre réglementaire de l'entretien professionnel.

*Ainsi, concrètement, l'entreprise peut choisir pour les premiers entretiens professionnels renforcés devant intervenir avant le 31 décembre 2020 :*

- soit démontrer que le salarié a bénéficié de tous ses entretiens professionnels et d'au moins 2 des 3 actions suivantes : formation, certification par la formation ou la VAE, progression salariale ou professionnelle<sup>8</sup> (règle issue de la loi du 5 mars 2014),
- soit démontrer que le salarié a bénéficié de tous ses entretiens professionnels et d'au moins une formation non obligatoire (règle issue de la loi Avenir professionnel).

Le droit d'option ouvert s'applique de manière individuelle (source : ministère du travail). L'employeur applique l'option salarié par salarié.

Le droit d'option permet ainsi d'adapter individuellement le choix de la règle appliquée dans le cas où l'employeur, pour les entretiens effectués en 2020,

---

<sup>8</sup> Les notions de progression salariales et professionnelles s'entendent de la manière suivante :

- La progression salariale d'un salarié s'apprécie à la fois au niveau individuel et/ou au niveau collectif.
- La progression professionnelle comprend la progression « verticale », au niveau des différents échelons hiérarchiques, et la mobilité « horizontale », qui consiste en une progression en termes de responsabilités ou en un changement de métier. Source Ministère du travail.



respecterait la norme de 2018 pour une partie de ses salariés et encore la norme de 2014 pour les autres.

*Rappel : A la publication de l'ordonnance du 21 août 2019, cette période transitoire ne remettait pas en cause l'échéance du bilan qui devait toujours avoir lieu avant le 07 mars 2020 pour les salariés en poste le 07 mars 2014. **Mais la nouvelle ordonnance n° 2020-387 du 1<sup>er</sup> avril 2020 portant mesures d'urgence en matière de formation professionnelle publiée au journal officiel (JO) du 02 avril 2020 a reporté au 31 décembre 2020 tous les entretiens professionnels renforcés dit « bilan » qui devaient intervenir au cours de l'année 2020.***

En cas de non-respect de ces deux mesures, **le décret n°2019-1049 du 11 octobre 2019 - article 2**, dispose que le salarié bénéficie d'un abondement de son compte personnel de formation (CPF) **d'un montant de 3 000 euros** (art. R6323-3 du Code du travail).

Cet abondement est versé par l'employeur à la Caisse des dépôts et consignations. Le compte du salarié concerné est alimenté de l'abondement correspondant dès réception de cette somme.

**A savoir :** *Les conditions et les périodes de versement à la Caisse des dépôts et consignations devraient être précisées au deuxième semestre 2020. Elles indiquent, en outre, que ce versement devra être effectué au plus tard le 28 février 2021 (source : ministère du travail). La crise liée au Covid-19 est susceptible de décaler également cette échéance. L'Ucanss ne manquera pas, le cas échéant, de tenir informé les organismes de Sécurité sociale.*

Cet abondement n'entre en compte ni dans le calcul des droits crédités annuellement sur le CPF du salarié, ni dans le décompte du plafond.

En cas de contrôle, si un organisme de Sécurité sociale n'a pas effectué le versement ci-dessus ou a effectué un versement insuffisant, il est mis en demeure de procéder au paiement de l'insuffisance constatée. A défaut, il doit verser au Trésor public un montant équivalent à l'insuffisance constatée, majoré de 100 % (art. L6323-13 du Code du travail).

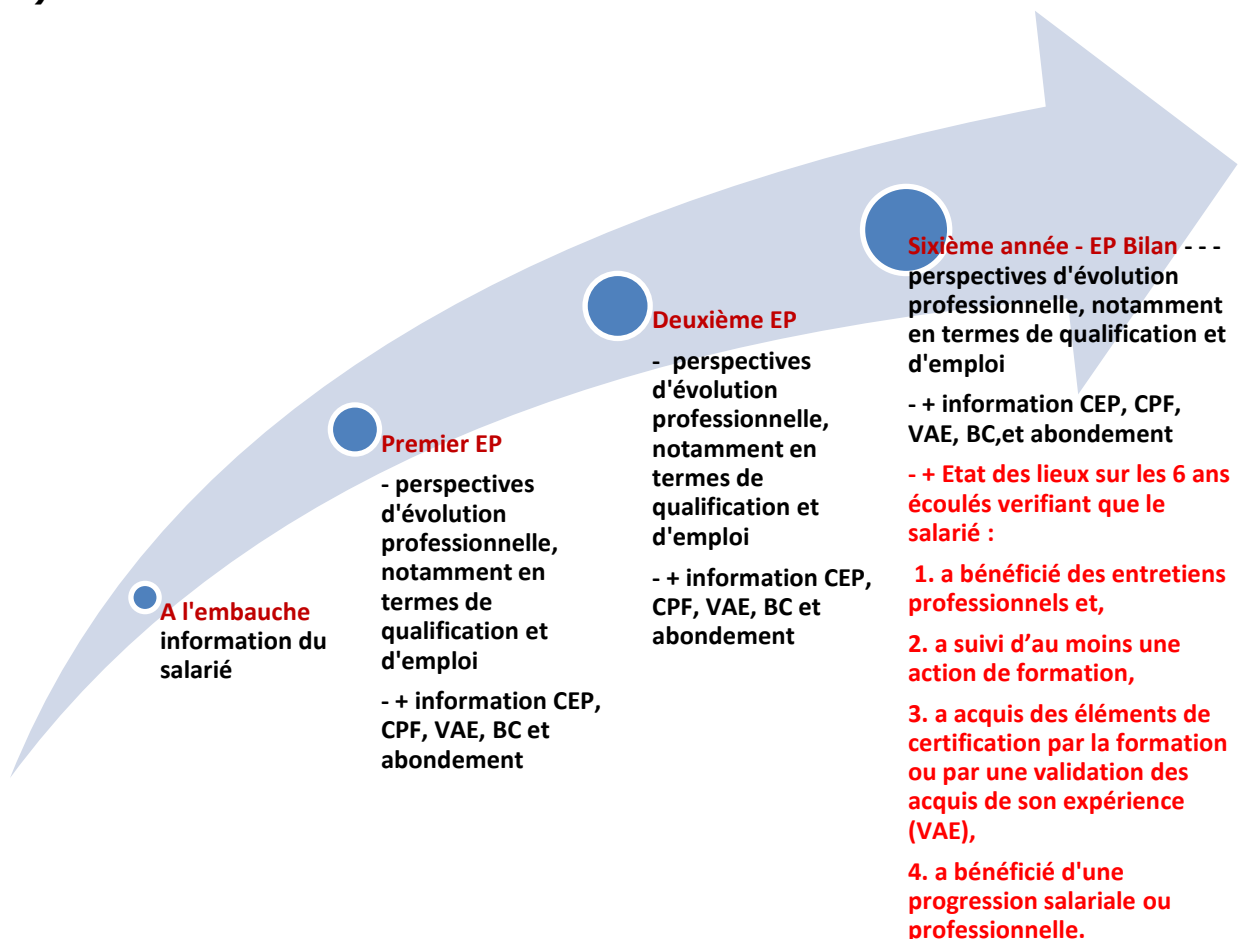
Les contrôles seront menés par les agents de contrôle de l'inspection du travail mentionnés à l'article L. 8112-1, les inspecteurs de la formation professionnelle et les agents de la fonction publique de l'Etat de

catégorie A placés sous l'autorité du ministre chargé de la formation professionnelle (art. L6361-5 Code du travail).

**A savoir :** Il conviendra que l'employeur :

- informe le salarié de l'abondement correctif lors de son entretien professionnel (EP),
- informe le comité social et économique (CSE) sur « la mise en œuvre des entretiens professionnels et de l'état des lieux récapitulatif » dans le cadre de la consultation de la politique sociale de l'entreprise. art. L2312-26 du Code du travail complété par l'introduction d'un point **4° bis depuis l'Ordonnance n°2019-861 du 21 août 2019 - art. 1.**

#### d) En schéma



#### Abondement correctif 3000 € si :

- Entretiens professionnels non réalisés
- Et,
- Formation non obligatoire non réalisée\*

\* Droit d'option ouvert pour l'année 2020

## Fiche II.3 – La reconversion ou promotion par alternance (Pro-A)

**Avant-propos :** *La période de professionnalisation a été supprimé à la date du 31 décembre 2018. Un dispositif différent a été créé par la nouvelle loi : la reconversion ou promotion par alternance (Pro-A) nécessitant plusieurs conditions pour être mobilisées.*

### a) Objet

La nouvelle loi « *pour la liberté de choisir son avenir professionnel* » a marqué **la fin de la période de professionnalisation au 31 décembre 2018**. Elle est « remplacée » par un nouveau dispositif de reconversion ou promotion par alternance (dénommé « **Pro-A** ») dont l'objectif est de changer de métier ou de profession, ou de bénéficier d'une promotion sociale ou professionnelle par des actions de formation (art. L6324-1 du Code du travail à compter du 1<sup>er</sup> janvier 2019).

Ce nouveau dispositif vise, selon l'article L6324-3 du Code du travail :

- **Les certifications professionnelles définies par un accord collectif de branche étendu par la direction générale du travail (DGT)** répondant aux critères de forte mutation de l'activité et de risque d'obsolescence des compétences (**Ordonnance n°2019-861 du 21 août 2019 - art. 1 nouveau**). Ces dernières peuvent être suivies par la voie d'actions de formation **ou par des actions permettant de faire valider les acquis de l'expérience (VAE)** ;
- **Les actions permettant l'acquisition du socle de connaissances et de compétences** (Cléa et Cléa numérique).

Le protocole d'accord de branche du 19 décembre 2019, relatif à la formation professionnelle, a listé en son annexe 1 les certifications professionnelles prenant en compte ces critères légaux ; à savoir les certifications permettant d'anticiper les mutations de l'activité et le risque d'obsolescence des compétences des salariés du Régime général de Sécurité sociale.

Il ressort, à ce jour, 10 certifications **susceptibles** d'être éligibles aux fonds de la Pro-A **sous réserve de l'extension de l'accord** :

- CQP Gestionnaire Conseil
- CQP Contrôleur allocataire
- CQP Conseiller offre de services
- CQP Contrôleur du recouvrement
- CQP Délégué assurance maladie
- DAMC (inspecteur du recouvrement)
- DE Aide-soignant
- DE Educateur spécialisé
- DE Infirmier
- DE Moniteur éducateur

**L'Ucanss ne manquera pas d'assurer une communication spécifique lors de l'extension par le ministère du travail du protocole d'accord pour informer les organismes.**

## **b) Bénéficiaires**

Ce nouveau dispositif concerne notamment :

- Les salariés en CDI,
- Les salariés en CUI-CDI (et non les CUI-CDD),
- Les salariés en activité partielle (article L6324-1 du Code du travail).

Les salariés pouvant bénéficier de la PRO-A sont ceux **qui n'ont pas atteint** un niveau de qualification sanctionné par une certification professionnelle enregistrée au répertoire national des certifications professionnelles (RNCP) correspondant au **grade de la licence** (article D6324-1-1 du Code du travail).

## **c) Déroulement et financement**

La reconversion ou la promotion par alternance associe des enseignements généraux, professionnels et technologiques dispensés dans des organismes

de formation ou, lorsqu'elle dispose d'un service de formation, par l'entreprise et l'acquisition d'un savoir-faire par l'exercice en entreprise d'une ou plusieurs activités professionnelles en relation avec les qualifications recherchées (art. L6324-4 du Code du travail nouveau).

Ce nouveau dispositif est financé par les opérateurs de compétences (OPCO) sur le volet alternance pour la prise en charge des coûts pédagogiques, des frais annexes et des éventuelles rémunérations si un accord de branche le prévoit (nouvel art. L6324-5 du Code du travail).

L'article 2.6 du nouvel accord de branche relatif à la formation prévoit **la possibilité de prise en charge de la rémunération chargée pendant la formation par l'OPCO dans la limite des fonds disponibles. Le nouveau décret n°2020-262 du 16 mars 2020** relatif à la mise en œuvre et au financement de la reconversion ou promotion par alternance, publié au Journal officiel du mardi 17 mars, précise qu'un **montant forfaitaire** sera prévu par l'OPCO sans pour autant qu'il puisse dépasser le Smic (salaire minimum interprofessionnel de croissance) horaire.

Le contrat de travail du salarié fait l'objet d'un avenant qui précise :

- La durée,
- Et l'objet de la reconversion ou de la promotion par alternance.

Cet avenant sera déposé auprès de l'opérateur de compétences (art. L6324-6 du Code du travail). Le modèle à utiliser se trouve en ligne sur l'espace employeur sur le site d'Uniformalion.

#### **d) Durée**

La reconversion ou la promotion par alternance s'effectue **selon les modalités et la durée prévues aux contrats de professionnalisation ([voir Fiche II.4](#))**, à l'exception des actions d'acquisition du socle de connaissance et de compétences (Cléa) et de validation des acquis de l'expérience (VAE) (**article D6324-1 du Code du travail nouveau**).

Au regard des nouvelles dispositions conventionnelles et législatives, la Pro-A peut être portée à :

- **24 mois pour toutes les certifications professionnelles listées dans l'accord de branche,**
- **36 mois pour les publics dit « Prioritaires <sup>9</sup> » visant l'une des certifications professionnelles listées dans l'accord de branche.**

La durée de la formation pourra être comprise **entre 15 %, sans être inférieure à 150 heures, et 70% de la durée totale de l'avenant si la personne n'a pas la qualification suffisante au regard du métier institutionnel.**

Le minimum de 150 heures ne s'applique ni aux actions d'acquisition du socle de connaissance et de compétences (Cléa) ni aux certifications professionnelles listées dans l'accord de branche suivies dans le cadre de la VAE.

---

9

- Les personnes infra au niveau IV,
- Les demandeurs d'emplois de longue durée (inscrits depuis plus de 1 an à Pôle Emploi),
- Les bénéficiaires du revenu de solidarité active, de l'allocation de solidarité spécifique ou de l'allocation aux adultes handicapés ou aux personnes CUI.

## Fiche II.4 - Les évolutions du contrat de professionnalisation

**Avant-propos** : *Le protocole d'accord du 19 décembre 2019 stipule que le contrat de professionnalisation a pour objet de permettre à un salarié d'acquérir une qualification et de favoriser ainsi son insertion professionnelle au sein du Régime général. Dans ce cadre, il a pour objectif d'assurer aux bénéficiaires une formation professionnelle qui réponde à leurs besoins de qualification au regard des métiers du Régime général de la Sécurité sociale. Il doit, notamment, être utilisé pour faciliter l'intégration des publics éloignés de l'emploi, particulièrement ceux sans qualification reconnue.*

*L'utilisation de ce contrat a pour objet de préparer les salariés, ayant obtenu la qualification visée à l'issue de la formation, à tenir des emplois pérennes, en contrat à durée indéterminée.*

**L'article 1<sup>er</sup> du protocole d'accord du 3 septembre 2010 relatif à la formation tout au long de la vie professionnelle prévoit que les salariés recrutés en contrat de professionnalisation à durée déterminée bénéficient, de tous les avantages conventionnels. Par exception, le contrat de professionnalisation reste dérogatoire à l'article 17 de la CCN au regard de ce même article.**

**Il est donc possible de conclure des contrats de professionnalisation en CDD de plus de six mois sans titularisation.**

### a) Durée légale et conventionnelle du contrat

L'article L. 6325-11 et L.6325-12 du Code du travail dispose que la durée du contrat de professionnalisation à durée déterminée ou de l'action de professionnalisation se situant au début d'un contrat à durée indéterminée est comprise entre six mois et douze mois sauf si une convention ou accord collectif de branche prévoit un allongement jusqu'à 24 mois notamment lorsque la nature des qualifications prévues l'exige.

L'article 3.4 du nouvel accord de branche formation du 19 décembre 2019 prévoit cet allongement en portant à 24 mois la durée du contrat de professionnalisation pour toutes qualifications éligibles reconnues par la branche, un diplôme ou un titre enregistré dans le répertoire national des certifications professionnelles (RNCP), en lien direct avec les métiers et emplois des organismes de Sécurité sociale.

**En d'autres termes, sont visés :**

**- Tous les titres et les diplômes inscrits au RNCP et,  
- Toutes les qualifications visées dans la liste alternance (volet contrat de professionnalisation) mobilisés pour pourvoir à un emploi au sein du Régime général de Sécurité sociale.**

A titre d'exemple : Tous les certificats de qualification professionnelle (CQP) de la branche du Régime général de Sécurité sociale pourront être réalisés dans le cadre d'une embauche en contrat de professionnalisation sur 24 mois maximum.<sup>10</sup>

L'article L. 6325-11 du Code du travail prévoit également un allongement à **36 mois** pour :

- Les personnes infra au niveau IV,
- Les demandeurs d'emplois de longue durée (inscrits depuis plus de 1 an à Pôle Emploi),
- Les bénéficiaires du revenu de solidarité active, de l'allocation de solidarité spécifique ou de l'allocation aux adultes handicapés ou aux personnes CUI.

## **b) Durée légale et conventionnelle de la formation**

L'article L6325-13 du Code du travail précise que les actions de positionnement, d'évaluation et d'accompagnement ainsi que les enseignements généraux, professionnels et technologiques d'une durée minimale comprise entre 15 %, sans être inférieure à 150 heures, et 25 % de la durée totale du contrat. L'article L6325-14 ouvre la possibilité de déroger par accord de branche pour certaines catégories de bénéficiaires.

---

<sup>10</sup> Allongement à 36 mois pour les publics dit spécifiques.



Au regard de cet article, le nouveau protocole d'accord prévoit une augmentation de cette durée à 70% pour les salariés visés à l'article L. 6325-1-1<sup>11</sup> et à tous les salariés dont la qualification est insuffisante au regard des métiers institutionnels compte tenu de la complexité de nos métiers. **Il appartiendra à l'organisme de vérifier avant la conclusion du contrat de professionnalisation que la personne n'a pas la qualification suffisante au regard du métier visé. Le cas échéant, la durée de la formation pourra être comprise entre 15 %, sans être inférieure à 150 heures, et 70% de la durée totale du contrat.**

**A savoir :**

*La DGEFP précise que le calcul de cette durée s'effectue de la manière suivante :*

**Durée minimale :**

*Nombre de semaines prévues au contrat<sup>12</sup> \* durée hebdomadaire<sup>13</sup> \* 0.15.*

**Durée maximale :**

*Nombre de semaines prévues au contrat \* durée hebdomadaire \* 0.70.*

**Exemple pratique :**

*La durée de la formation d'un contrat de professionnalisation de 12 mois au sein du Régime général pour un CQP de branche devra donc se situer entre 273 heures (52 semaines\*35h\*15%) et 1 274 heures (52 semaines\*35h\*70%).*

---

<sup>11</sup> Les personnes infra au niveau IV, les demandeurs d'emplois de longue durée (inscrits depuis plus de 1 an à Pôle Emploi), les bénéficiaires du revenu de solidarité active, de l'allocation de solidarité spécifique ou de l'allocation aux adultes handicapés ou aux personnes CUI.

<sup>12</sup> Pour déterminer le nombre de semaines prévues au contrat, il convient de prendre toutes les semaines entre la date de début et la date de fin de contrat sans exclure les semaines de congés payés, les jours de RTT, les WE... compris entre la date de début et la date de fin de contrat. Source DGEFP. A titre d'exemple, pour un contrat de professionnalisation de 12 mois, le nombre de semaine est de 52.

<sup>13</sup> La durée hebdomadaire à retenir est de 35 heures pour un salarié à temps plein. Source DGEFP

### c) Rémunération des bénéficiaires

L'article 3.6 du protocole d'accord de branche du 19 décembre 2019 rappelle les taux de rémunération des salariés embauchés en contrat de professionnalisation.

Pendant la période de la formation, les bénéficiaires d'un contrat de professionnalisation, visant une qualification relevant du niveau 3 de la classification des emplois, sont rémunérés, au minimum, sur la base du coefficient de qualification du niveau 2 (auquel s'ajoute le cas échéant l'indemnité spéciale permettant de respecter le SMIC).

Ceux visant des qualifications supérieures au niveau 3, sont rémunérés, au minimum, sur la base du coefficient de qualification du niveau 3.

A compter du 1<sup>er</sup> jour du mois qui suit l'obtention de la certification, la rémunération est fixée par référence au cadre conventionnel.

Il résulte des précisions apportées ci-dessus, que les salariés recrutés dans l'Institution en contrat de professionnalisation doivent être rémunérés au minimum sur la base d'un niveau de qualification 2 ou plus, **et non sur un pourcentage d'un niveau de qualification ou du SMIC conformément aux dispositions légales**. Par ailleurs, l'employeur a toujours la possibilité d'être plus favorable.

A compter du premier jour du mois qui suit l'obtention de la certification, la rémunération est fixée par référence au cadre conventionnel.

Il convient également, comme pour tout autres salariés, d'attribuer aux embauchés en contrat de professionnalisation, les points du protocole d'accord du 31 décembre 2008, revalorisés par l'article 2.2 du protocole d'accord du 15 mars 2012.

### d) Financement et modalités de prise en charge

Le financement des contrats de professionnalisation est assuré par la contribution légale mutualisée au sein de l'OPCO Uniformation.

La CPNEFP définit les taux de prise en charge dans le cadre de l'adoption des priorités de financement.

## e) Expérimentation

A titre expérimental et pour une durée de trois ans (depuis le 31/12/2018 et jusqu'au 31/12/2021), la loi « Avenir professionnel » du 5 septembre 2018 élargit le contrat de professionnalisation à l'acquisition de compétences définies par l'employeur et l'opérateur de compétences en accord avec le salarié (au lieu d'une certification enregistrée au RNCP, d'un CQP ou d'une qualification reconnue dans les classifications d'une CCN).

Cette expérimentation vise à adapter le contrat de professionnalisation, **notamment pour les personnes les plus éloignées de l'emploi** (bénéficiaires du revenu de solidarité active, demandeur d'emploi de plus d'un an, bénéficiaire de l'allocation de solidarité spécifique ou de l'allocation aux adultes handicapés, jeunes de 16 à 25 ans sans qualification ...) en élargissant, de façon temporaire, son objet.

Le contrat de professionnalisation expérimental peut notamment permettre d'acquérir un ou plusieurs blocs de compétences.

L'opérateur de compétences (Uniformalion) établit le parcours de formation en fonction des compétences à acquérir et en veillant à la répartition et à l'articulation entre la formation théorique et la pratique en entreprise.

L'opérateur de compétences contribue à l'évaluation de la formation selon les modalités précisées par un cahier des charges arrêté par le ministre chargé de la Formation professionnelle (Décret n°2018-1263 du 26 décembre 2018 (JO du 28 décembre 2018) et Arrêté du 26 décembre 2018 (JO du 28 décembre 2018)).

## Fiche II.5 - Le Contrat d'Apprentissage

**Avant-Propos** : *Le Régime général de Sécurité sociale reste à ce jour non assujetti à la taxe d'apprentissage bien qu'il puisse avoir recours à ce type de contrat. Aucune disposition conventionnelle n'est pour l'instant prévue en faveur du développement et de la promotion de ce dispositif. En 2018, 146 contrats d'apprentissage<sup>14</sup> ont été conclus principalement sur les certifications suivantes : BTS SP3S, DCG comptabilité et des masters.*

### a) Refonte du système

La loi n° 2018-771 « Pour la liberté de choisir son avenir professionnel » du 5 septembre 2018 a modifié le système de financement des contrats d'apprentissage qui était une prérogative de la Région depuis 1983.

Depuis le 1<sup>er</sup> janvier 2020, les OPCO (Uniformation pour le Régime général de Sécurité sociale) prennent financièrement en charge les contrats d'apprentissage selon un « coût contrat » ou « niveau de prise en charge » (NDPC) déterminé :

- Par les branches professionnelles pour les diplômes et titres habituellement utilisés,
- A défaut, en application de coût fixé par le décret dit de « carence » n°2019-956 du 13 septembre 2019 publié au Journal officiel le 14 septembre 2019.

Le Régime général de Sécurité sociale, par l'intermédiaire de sa CPNEFP, fixe tous les deux ans, les coûts des diplômes et titres utilisés dans les organismes du Régime général.

En 2019, les diplômes et titres utilisés étaient :

- Droit, économie, gestion : droit social (Master paris 10),
- Comptabilité et gestion (diplôme de) (DCG),
- Assistant de gestion de PME PMI a référentiel commun européen (BTS),
- Comptabilité et gestion (BTS),
- Assistant de manager (BTS),
- Services informatiques aux organisations BTS 1<sup>ère</sup> année,

---

<sup>14</sup> Source DGEFP

- Services informatiques aux organisations option à solutions d'infrastructure, systèmes et réseaux (BTS),
- Services et prestations des secteurs sanitaire et social (BTS),
- Techniques de commercialisation (DUT),
- Gestion-administration (Bac Pro),
- Accompagnant éducatif petite enfance (Cap),
- Ingénieur diplômé du conservatoire national des arts et métiers spécialité informatique,
- Secrétaire assistante médico-sociale (Tp),
- Gestionnaire des RH (titre),
- Responsable des Ressources Humaines (Mastère).

L'intégralité des niveaux de prise en charge des contrats d'apprentissage est consultable en ligne sur le référentiel de France Compétences qui se retrouve son site : <https://www.francecompetences.fr/>  
Ce référentiel est amené à évoluer, n'hésitez pas à consulter les dernières versions.

### **En pratique :**

Les organismes transmettent donc dorénavant l'un des trois exemplaires CERFA complet à Uniformation (Article R6222-2 du Code du travail nouveau) au plus tard dans les 5 jours qui suivent le début d'exécution du contrat.

Au regard du nouvel article R6222-3 du code du travail, le contrat d'apprentissage précise :

- 1° Les nom et prénom de l'employeur ou la dénomination de l'entreprise ;
- 2° L'effectif de l'entreprise, au sens de l'article L. 130-1 du code de la sécurité sociale ;
- 3° Le diplôme ou le titre préparé par l'apprenti ;
- 4° Les nom, prénom et date de naissance du maître d'apprentissage ;
- 5° L'attestation de l'employeur précisant que le maître d'apprentissage remplit les conditions de compétence professionnelle imposées par l'article L. 6223-8-1.

**Uniformalion règlera directement le CFA en fonction du niveau de prise en charge. Les organismes de Sécurité sociale n'auront donc pas à faire l'avance de ces frais.**

Une majoration du coût-contrat est prévu pour les apprentis en situation de handicap « selon la grille établie par le ministère du Travail sur les prestations de CFA pour la prise en compte du handicap et leur tarification ».

Uniformalion peut prendre également en charge notamment :

- Les frais d'hébergement ;  
, et,
- Les frais de restauration **dès lors que ces frais sont financés par les CFA et pour un montant déterminé par arrêté du ministre chargé de la formation professionnelle (article D6332-83 du Code du travail nouveau).**

**Les organismes du Régime général de Sécurité sociale sont invités à se rapprocher d'Uniformalion en amont de toute signature de contrat d'apprentissage afin d'établir la prise en charge et les modalités administratives.**

## **b) Objet**

L'apprentissage concourt aux objectifs éducatifs de la nation. Il contribue à l'insertion professionnelle. Il a pour objet de donner à des travailleurs, ayant satisfait à l'obligation scolaire, une formation générale, théorique et pratique, en vue de l'obtention d'une qualification professionnelle sanctionnée par un diplôme ou un titre à finalité professionnelle enregistré au répertoire national des certifications professionnelles.

La formation est gratuite pour l'apprenti et pour son représentant légal (art. L6211-1 du Code du travail).

Le contrat d'apprentissage est un contrat de travail conclu entre un employeur et un salarié ; il a pour objectif de permettre à un jeune de suivre une formation professionnelle générale, théorique et pratique, en vue d'acquérir :

- Un diplôme d'État (CAP, BAC, BTS, Licence, Master, etc.) inscrit au Répertoire national des certifications professionnelles (RNCP) ;
- Un titre à finalité professionnelle inscrit au répertoire national des certifications professionnelles (RNCP).

L'apprentissage est une forme d'éducation alternée (art. L6211-2 du Code du travail) associant :

1° Une formation dans l'organisme, fondée sur l'exercice d'une ou plusieurs activités professionnelles en relation directe avec la qualification objet du contrat entre l'apprenti et l'employeur ;

2° Des enseignements dispensés pendant le temps de travail dans un centre de formation d'apprentis, dont tout ou partie peut être effectué à distance.

### **c) Bénéficiaires**

Dès 2019, les jeunes peuvent signer un contrat d'apprentissage jusqu'à **29 ans révolus** au début de l'apprentissage et non plus 25 ans (art. L6222-1 du Code du travail).

Il pourra être dérogé à cette limite d'âge (art. L6222-2 du Code du travail) :

1. Lorsque le contrat ou la période d'apprentissage proposés fait suite à un contrat ou à une période d'apprentissage précédemment exécutés et conduit à un niveau de diplôme supérieur à celui obtenu à l'issue du contrat ou de la période d'apprentissage précédents ;
2. Lorsqu'il y a eu rupture de contrat pour des causes indépendantes de la volonté de l'apprenti ou suite à une inaptitude physique et temporaire de celui-ci ;
3. Lorsque le contrat d'apprentissage est souscrit par une personne à laquelle la qualité de travailleur handicapé est reconnue ;
4. Lorsque le contrat d'apprentissage est souscrit par une personne qui a un projet de création ou de reprise d'entreprise dont la réalisation est subordonnée à l'obtention du diplôme ou titre sanctionnant la formation poursuivie ;
5. Lorsque le contrat d'apprentissage est souscrit par une personne inscrite en tant que sportif de haut niveau sur la liste mentionnée au premier alinéa de l'article L221-2 du Code du sport.

Ces dérogations sont applicables dans les conditions du Décret n°2020-373 du 30 mars 2020 - art. 1 (Article D6222-1 du Code du travail).

L'âge de l'apprenti ne fait pas non plus obstacle à la conclusion d'un nouveau contrat d'apprentissage **avec un autre employeur** lorsque l'apprentissage est **prolongé pour une durée d'un an au plus après un échec à l'examen** (Article D. 6222-1-2 du Code du travail).

#### **d) Temps de travail**

Le temps de travail de l'apprenti est identique à celui des autres salariés. L'employeur doit permettre à l'apprenti de suivre les cours théoriques professionnels. Ce temps est compris dans le temps de travail effectif et rémunéré comme tel (Article L6222-24 du Code du travail).

S'il est âgé de moins de 18 ans, l'apprenti ne peut pas travailler (Article L Article L6222-25 du Code du travail) :

- Plus de 8 heures par jour (à titre exceptionnel, des dérogations peuvent être accordées dans la limite de 5 heures par semaine, par l'inspecteur du travail après avis conforme du médecin du travail),
- Plus de 4 h 30 consécutives (au terme desquelles l'apprenti doit bénéficier d'une pause de 30 minutes consécutive) ;
- Plus que la durée légale du travail.

En outre, 2 jours de repos consécutifs doivent lui être accordés.

#### **e) Durée du contrat**

La durée du contrat d'apprentissage (ou de la période d'apprentissage si ce dernier est conclu en durée indéterminée) peut varier entre **six mois et trois ans** et doit être égale à la durée du cycle de formation sauf dérogations spécifiques (article L6222-7-1 du Code du travail).

Le contrat peut, à titre d'exemple, être prolongé d'un an au plus en cas d'échec à l'examen (art. L6222-7-1 du Code du travail).

La date de début de la formation ne peut être postérieure de plus de **trois mois** au début d'exécution du contrat (art. L6222-12 du Code du travail). De même, une possibilité est ouverte de démarrer le cycle de formation **trois mois maximum avant le début du contrat**, à la demande de la



personne, si elle n'a pas trouvé d'employeur (art. L6222-12-1 du Code du travail).

En parallèle, la durée de la formation ne pourra être **inférieure à 25 % de la durée totale du contrat** sous réserve, le cas échéant, des règles fixées par l'organisme certificateur du diplôme ou titre à finalité professionnelle visé (art. L6211-2 du Code du travail).

## f) Rémunération

Sous réserve de dispositions contractuelles ou conventionnelles plus favorables (voir focus ci-dessous), l'apprenti ne peut percevoir un salaire inférieur à un montant déterminé en pourcentage du salaire minimum de croissance et variant en fonction de l'âge du bénéficiaire et de sa progression dans le ou les cycles de formation faisant l'objet de l'apprentissage (art. L6222-27 du Code du travail).

**Le nouvel article D6222-26 du Code du travail** précise que le salaire **minimum** perçu par l'apprenti à compter du 1<sup>er</sup> janvier 2019, est fixé à :

	<b>Avant 18 ans</b>	<b>De 18 à 20 ans</b>	<b>De 21 à 25 ans</b>	<b>26 ans et plus</b>
<b>1<sup>ère</sup> année</b>	27% du SMIC ou du SMC	43% du SMIC ou du SMC	53% du SMIC ou du SMC	100 % du SMIC ou du SMC
<b>2<sup>ème</sup> année</b>	39% du SMIC ou du SMC	51% du SMIC ou du SMC	61% du SMIC ou du SMC	100 % du SMIC ou du SMC
<b>3<sup>ème</sup> année</b>	55% du SMIC ou du SMC	67% du SMIC ou du SMC	78% du SMIC ou du SMC	100 % du SMIC ou du SMC

**Focus :** Dans l'Institution, le salaire de l'apprenti doit être fixé en fonction d'un pourcentage du niveau de qualification attaché à l'emploi occupé par celui-ci. Ainsi, par exemple, un apprenti de 20 ans recruté aujourd'hui sur un poste de niveau 5B doit percevoir la première année un salaire correspondant à 43% du niveau 5B.

Au regard du décret n°2020-373 du 30 mars 2020 dans son art. 1 :

- Les montants des rémunérations sont majorés à compter du premier jour du mois suivant le jour où l'apprenti atteint dix-huit ans ou vingt et un ans ou vingt-six ans (**Article D6222-31 du Code du travail nouveau**).
- La rémunération minimale perçue par l'apprenti préparant une licence professionnelle pendant le contrat ou la période d'apprentissage correspond à celle fixée pour la deuxième année d'exécution du contrat (**Article D6222-32 du Code du travail nouveau**).

### **g) Maître d'apprentissage**

Un maître d'apprentissage est obligatoirement désigné en contrat d'apprentissage ([voir Fich II.6](#)).

### **h) Rupture du contrat**

Au regard de l'article L6222-18 du Code du travail, le contrat d'apprentissage peut être rompu par l'une ou l'autre des parties jusqu'à l'échéance des quarante-cinq premiers jours, consécutifs ou non, de formation pratique en entreprise effectuée par l'apprenti.

Passé ce délai, le contrat peut être rompu par accord écrit signé des deux parties.

Le contrat peut, également, être rompu :

- Dans le cadre d'un licenciement pour motif personnel, en cas :
  - De force majeure,
  - De faute grave,
  - D'inaptitude constatée par le médecin du travail (l'employeur ne sera pas tenu à une obligation de reclassement),
  - De décès d'un employeur maître d'apprentissage dans le cadre d'une entreprise unipersonnelle
- Dans le cadre d'un licenciement motivé, en cas :
  - D'exclusion définitive de l'apprenti du centre de formation.

**L'apprenti peut aussi au-delà des quarante-cinq premiers jours rompre le contrat à son initiative.** L'apprenti doit tout d'abord solliciter le médiateur consulaire (article L. 6222-39 du Code du travail).

L'apprenti (avec la signature de son représentant légal s'il est mineur) doit ensuite informer son employeur par écrit de sa décision dans un délai d'au moins 5 jours calendaires. Cette notification par écrit peut se faire par lettre recommandée avec accusé de réception, ou par remise en mains propres contre décharge. Le contrat d'apprentissage sera alors rompu dans un délai minimum de 7 jours calendaires suivant information de l'employeur (**article D. 6222-21-1 du Code du travail nouveau**).

Lorsque l'apprenti mineur ne parvient pas à obtenir de réponse de son représentant légal, il peut solliciter le médiateur consulaire ; ce dernier intervient, dans un délai maximum de 15 jours calendaires consécutifs, afin d'obtenir l'accord ou non du représentant légal sur l'acte de rupture du contrat.

La rupture anticipée du contrat d'apprentissage ou de la période d'apprentissage est notifiée au directeur du centre de formation d'apprentis ainsi qu'à l'OPCO (**Article R6222-21 du Code du travail nouveau**).

**Expérimentation :** *A titre expérimental jusqu'au 31 décembre 2021, la visite médicale d'embauche (dite « visite d'information et de prévention ») peut être réalisée par un médecin de ville si le médecin du travail n'est pas disponible dans les deux mois dans les conditions fixées par le décret n° 2018-1340 du 28 décembre 2018.*

### **i) Aides Financières**

Une aide financière unique est instaurée pour les seuls organismes de moins de 250 salariés qui embauchent un apprenti préparant un diplôme ou un titre de niveau baccalauréat au maximum (art. L6243-1 du Code du travail applicable au 1<sup>er</sup> janvier 2019).

L'aide s'adresse :

- Aux employeurs de moins de 250 salariés,
- Pour la préparation d'un diplôme ou d'un titre à finalité professionnelle de niveau inférieur ou égal au bac.

Le montant de l'aide unique s'élève à :

- 4 125 € maximum pour la 1<sup>re</sup> année d'exécution du contrat,
- 2 000 € maximum pour la 2<sup>e</sup> année d'exécution du contrat,
- 1 200 € maximum pour la 3<sup>e</sup> année d'exécution du contrat (article D6243-2 du Code du travail nouveau).

**Au regard du nouvel article D6243-3 du Code du travail**, le bénéfice de l'aide est subordonné au dépôt du contrat d'apprentissage auprès de l'opérateur de compétences et à sa transmission au ministre chargé de la formation professionnelle.

**A savoir :** Comme en contrat de professionnalisation, il existe des aides en cas d'embauche d'un travailleur bénéficiaires de l'obligation d'emploi des travailleurs handicapés (OETH) en s'adressant aux Agefiph. Le montant maximum de l'aide est de 3 000 € en contrat d'apprentissage. Son montant est proratisé en fonction de la durée du contrat de travail et à compter du 6<sup>ème</sup> mois<sup>15</sup>.

---

<sup>15</sup> Sources Agefiph <https://www.agefiph.fr/aides-handicap/aide-lembauche-en-contrat-dapprentissage>

## Fiche II.6 – Nouvelles dispositions conventionnelles du Tuteur et Maître d'apprentissage

**Avant-Propos :** *Le périmètre et les missions de la fonction tutorale sont clarifiés et harmonisés sur la base des dispositions légales. La prime de tutorat est revalorisée et étendue.*

### a) Obligation de désignation d'un tuteur

Le code du travail prévoit la désignation obligatoire d'un tuteur en cas de recours à un contrat de professionnalisation, un contrat d'apprentissage ou une action de reconversion ou promotion par alternance (Pro-A) (article L6325-3-1 ; **article D6325-6 nouveau** et article L6223-5 du Code du travail).

Dans le cadre du contrat d'apprentissage, la personne directement responsable de la formation de l'apprenti et **assumant la fonction de tuteur** est dénommée **maître d'apprentissage**.

L'article 4.2 du protocole d'accord du 19 décembre 2019 étend l'obligation de désigner un tuteur à **l'ensemble des formations institutionnelles pour lesquelles la désignation d'un tuteur est requise**.

En d'autres termes, un tuteur devra être désigné pour toutes les formations institutionnelles recensées sur l'une des « listes CPNEFP Alternance » annexées à la note de cadrage et d'orientation des priorités de financement de la CPNEFP.

Ex : Un CQP de la branche du Régime général de Sécurité sociale ou une formation d'Inspecteur du Recouvrement nécessitera la désignation d'un tuteur même si ces formations ne sont pas suivies dans le cadre d'un contrat de professionnalisation.

**En résumé, la désignation d'un tuteur est obligatoire au regard des dispositions légales et conventionnelles dans le cadre :**

- **D'un contrat de professionnalisation,**
- **D'un contrat d'apprentissage,**

- D'une Pro- A

- Du suivi d'une formation institutionnelle listée dans l'une des « Listes CPNEFP Alternance ».

## b) Missions du tuteur – généralités

Le tuteur a pour objet d'accompagner le salarié dans le cadre de son alternance.

Au regard de l'article D6325-7 du code du travail, les missions du tuteur sont les suivantes :

1° Accueillir, aider, informer et guider les bénéficiaires ;

2° Organiser avec les salariés intéressés l'activité de ces bénéficiaires dans l'entreprise et contribuer à l'acquisition des savoir-faire professionnels ;

3° Veiller au respect de l'emploi du temps du bénéficiaire ;

4° Assurer la liaison avec l'organisme ou le service chargé des actions d'évaluation, de formation et d'accompagnement des bénéficiaires à l'extérieur de l'entreprise ;

5° Participer à l'évaluation du suivi de la formation.

Le tuteur est choisi parmi les salariés qualifiés de l'entreprise, il doit **être volontaire et justifier d'une expérience professionnelle d'au moins deux ans** dans une qualification en rapport avec l'objectif de professionnalisation visé (article D6325-6 du Code du travail).

L'accord du 19 décembre 2019 complète ces dispositions en précisant à l'article 4.2 que le salarié est choisi sur la base du volontariat par la direction de l'organisme, en raison de **ses compétences avérées au regard de la qualification visée** par le dispositif de formation et **de ses capacités à transmettre les savoir-faire et la culture institutionnelle**.

Afin d'optimiser l'accomplissement de sa mission, chaque tuteur accompagne, **au maximum, trois salariés**.

L'employeur veille à ce que **le tuteur bénéficie de formations lui permettant d'exercer correctement sa mission et laisse à ce dernier**

**le temps nécessaire pour exercer ses fonctions (article D6325-8 du Code du travail).** Il est conseillé de consigner ces missions dans un document écrit et signé par les deux parties.

### **c) Dispositions spécifiques au maître d'apprentissage**

Au regard de l'article L6223-5 du Code du travail, le maître d'apprentissage **est un tuteur responsable de la formation de l'apprenti**. Il assume donc les mêmes fonctions que le tuteur et contribue également à l'acquisition par l'apprenti dans l'organisme des compétences correspondant à la qualification recherchée et au titre ou diplôme préparés, en liaison avec le centre de formation d'apprentis (CFA).

Le maître d'apprentissage est donc également choisi parmi les salariés en raison de ses compétences avérées au regard de la qualification visée par le dispositif de formation et de ses capacités à transmettre les savoir-faire et la culture institutionnelle, il doit être volontaire et justifier d'une expérience professionnelle d'au moins deux ans.

**A savoir :** Six mois d'activité de maître d'apprentissage permettent d'acquérir 240 euros sur son CPF (Code du travail, art. D. 5151-14).

### **d) Reconnaissance de l'activité de tuteur**

L'article 4.3 du nouvel accord de branche précise que l'exercice de la fonction tutorale est considéré par les partenaires sociaux comme un accroissement de compétences, à prendre prioritairement en compte dans le cadre du dispositif de développement professionnel. A cet effet **un point spécifique doit être fait sur cette activité, pour les salariés concernés, à l'occasion de l'entretien annuel d'évaluation et d'accompagnement (EAEA).**

### **e) Prime conventionnelle de tutorat**

#### **1. Bénéficiaires**

L'article 4.3 de l'accord prévoit que tous les salariés qui exercent, au-delà des activités liées à leur emploi, une mission de tuteur dans le cadre d'un

dispositif de formation prévoyant des phases tutorées et sanctionnées par un examen, sont éligibles au versement à la prime de tutorat.

**En d'autres termes, le périmètre d'application de la prime de tuteur est identique à celui de l'obligation de désigner un tuteur.**

**La prime devra donc être versée pour tous les tuteurs désignés dans la cadre :**

- **D'un contrat de professionnalisation,**
- **D'un contrat d'apprentissage,**
- **D'une action de reconversion ou promotion par alternance (Pro-A),**
- **Du suivi d'une formation institutionnelle listée dans l'une des « Listes CPNEFP Alternance ».**

La prime de tuteur est une reconnaissance financière de la fonction tutorale ; elle doit donc être versée quelle que soit la dénomination utilisée dans les dispositifs nationaux de formation (tuteur, moniteur etc....).

La prime est versée en une seule fois, à l'issue de la mission de tutorat.

## **2. Modalités de calcul de la prime**

Le montant de la prime est proportionnel à la durée de la mission d'accompagnement effectuée dans l'organisme ; il correspond **à 7 points par mois. Le tuteur perçoit cette prime pour tout mois au cours desquels il a exercé ses fonctions qu'il soit complet ou non.**

Cette dernière n'est pas versée au mois le mois, **mais en une seule fois à l'issue de la période de tutorat.** Le versement de la prime est subordonné à la réalisation des missions préalablement définies.

Exemple :

*Ainsi à titre d'exemple un tuteur qui exerce une mission de tuteur entre le 15 septembre 2020 et le 21 mai 2021 recevra la prime suivante :*

**9 (mois de tutorat) X 7 (nombre de points), soit une prime équivalente à 63 points.**

*Cette prime devra être versée au salarié au mois de **juin 2021.***



Le texte précise que la prime peut atteindre un montant maximum équivalent à **252 points par année civile et par tuteur**.

Ce maximum correspond à un tuteur qui aurait à accompagner un nombre maximum de tutorés prévu par les dispositifs nationaux, soit 3 durant une année complète soit :

*3 (tutorés) X 12 (mois de tutorat) X 7 (nombre de points), soit une prime équivalente à 252 points*

Cette prime n'entre pas dans la base de calcul de l'allocation vacances et de la gratification annuelle.

Enfin, pour les salariés travaillant à temps partiel, la prime ne doit pas être proratisée en fonction de la durée de travail contractuelle du salarié.

*A savoir : L'aide à l'exercice de la fonction tutorale (AEFT) ou l'aide à l'exercice de la fonction de maître d'apprentissage (AEFMA) versée éventuellement par Uniformation (voir « note de cadrage relative aux priorités de financement 2020) est limitée à un seul tuteur (ou tutrice) même si celui-ci suit plusieurs salariés sur la même période. Cette aide ne s'applique qu'une seule fois par contrat.*

## f) En résumé

Dispositifs	Désignation d'un tuteur	Versement de la prime
Contrat de professionnalisation	OUI	OUI
Contrat d'apprentissage	OUI	OUI
Pro-A	OUI	OUI
Qualification institutionnelle listée dans l'une des formations « Listes CPNEFP Alternance »	OUI	OUI

## Titre III - Le renforcement de l'individualisation des droits

### Les mesures à retenir

- ✓ Depuis le 1er janvier 2019, le CPF est crédité en euros et non plus en heures,
- ✓ Une application numérique est opérationnelle pour gérer son CPF et les futurs abondements,
- ✓ Le congé individuel de formation (CIF) et le congé bilan de compétences ont disparu au 31 décembre 2018,
- ✓ Un congé VAE maintenu,
- ✓ Les commissions paritaires interprofessionnelles dans chaque région (CPIR) dénommées **Associations Transitions Pro** se sont substituées aux Fongecif en 2020 pour gérer le projet de transition professionnelle.

### Fiche III.1 - Le compte personnel de formation (CPF) rénové

#### a) Monétisation du CPF

**A savoir :** Les heures acquises au titre de droit individuel à la formation (DIF)<sup>16</sup> ne sont plus perdues à condition que les bénéficiaires les reportent sur leur compte avant le 31 décembre 2020. Elles sont ensuite automatiquement converties en euros à hauteur de 15€ de l'heure. Cette opération se fait sur la base de l'attestation remise par l'employeur aux salariés à l'époque (*Ordonnance n° 2019-861 « visant à assurer la cohérence de diverses dispositions législatives avec la loi du 5 septembre 2018 pour la liberté de choisir son avenir professionnel » publiée au Journal officiel du 22 août 2019*), généralement à la fin de l'année 2014.

---

<sup>16</sup> Le compte personnel de formation (CPF) s'est substitué au droit individuel à la formation (DIF) le 1<sup>er</sup> janvier 2015.

Depuis le 1<sup>er</sup> janvier 2019, le compte personnel de formation (CPF) est alimenté en euros et non plus en heures de formation (art. L6323-2 du Code du travail).

Le nouvel article R6323-1 du code du travail dispose que pour 2020, les salariés ayant effectué une durée de travail supérieure ou égale à la moitié de la durée légale ou conventionnelle du travail sur l'ensemble de l'année acquièrent **500 euros** par an pour se former (plafonné à 5 000 euros).

Pour les salariés peu ou pas qualifiés qui n'auraient pas atteint un niveau de formation sanctionné par un diplôme classé au niveau 3 (CAP, BEP), le montant annuel du crédit CPF est majoré à **800 euros** (plafonné à 8 000 euros).

Les salariés à temps partiel, dont le temps de travail est compris entre 50 % et 100 % du temps complet sur l'ensemble de l'année, bénéficient des mêmes rythmes d'acquisition des droits que les salariés à temps plein afin de renforcer leur accès à la formation et leur employabilité (soit 500€ par an dans la limite de 5000€).

**Une proratisation est maintenue pour les salariés dont le temps partiel est inférieur à 50 % du temps complet.**

Le décret n°2019-566 du 7 juin 2019, publié au Journal officiel du 8 juin, fixe à 300 euros par an, dans la limite d'un plafond de 8 000 euros, la majoration de l'alimentation du CPF des salariés bénéficiaires de l'OETH<sup>17</sup> (art. D6323-3-3 du code du travail nouveau).

La possibilité d'une revalorisation triennale des droits **par décret** sera mise en place compte tenu de l'évolution générale des prix des biens et services et, plus particulièrement, de l'observation des coûts des organismes de formation par France compétences (art. L6323-11 du Code du travail).

**A savoir :** *Les droits inscrits sur le compte personnel de formation demeureront acquis en cas de changement de situation professionnelle ou de perte d'emploi de son titulaire. Le compte cesse, en revanche, d'être alimenté et ne peut plus être mobilisé à la retraite sauf pour les heures acquises au titre du compte engagement citoyen (CEC) pour financer les*

---

<sup>17</sup> Obligation d'emploi des travailleurs handicapés.

*actions de formation destinées à permettre aux volontaires, aux bénévoles et aux sapeurs-pompiers volontaires d'acquérir les compétences nécessaires à l'exercice de leurs missions (art. L6323-3 du Code du travail).*

## **b) Abondements individuels**

### **En droits complémentaires :**

L'article L6323-4 (II) du Code du travail dispose que **lorsque le coût de la formation est supérieur au montant des droits inscrits** sur le CPF, ce compte peut faire l'objet, à la demande de son titulaire, d'abondements en droits complémentaires pour assurer le financement de sa formation. Ces abondements ne sont pas pris en compte pour le calcul du plafond de droits (5 000 euros ou 8 000 euros).

Ces abondements peuvent être financés notamment par :

- Le titulaire lui-même,
- L'employeur,
- L'organisme chargé de la gestion du compte professionnel de prévention (CNAV) à la demande de la personne ;
- L'organisme chargé de la gestion de la branche accidents du travail et maladies professionnelles, à la demande de la personne (CNAM) ;
- L'Association pour la gestion du fonds de développement pour l'insertion professionnelle des handicapés (AGEFIPH).

### **En droits supplémentaires :**

Le même article L6323-4 du Code du travail dans son alinéa III précise également que les mêmes financeurs peuvent prévoir une alimentation du compte plus favorable (sans lien avec un projet de formation défini).

C'est la caisse des dépôts et consignations (CDC) qui est habilitée à recevoir les fonds de la formation professionnelle dédiés au CPF afin de les mobiliser, selon les modalités prévues **par le décret n° 2018- 1333 du 28 décembre 2018.**

**A savoir :** *Le dispositif développé par la caisse des dépôts et consignations ne permet pas encore de traiter ces abondements. Selon les annonces faites par le gouvernement, il est prévu qu'à compter de l'automne 2020, le dispositif « sera complété par la gestion des abondements que les salariés pourront mobiliser notamment auprès des entreprises et des branches ». Les évolutions de l'application devraient permettre aux employeurs d'abonder directement, via un service dématérialisé, les comptes des salariés.*

*Le ministère du travail précise également plusieurs points :*

- *Le montant porté sur « mon » CPF n'est pas assujéti à l'impôt sur le revenu (source DGFIP)*
- *Les abondements volontaires et « correctifs » du CPF par les entreprises sont exclus de l'ensemble de l'assiette des prélèvements sociaux (source DSS/ACOSS).*

### **c) Abondements conventionnels**

#### **En droits supplémentaires :**

**Un accord d'entreprise ou de groupe à défaut de branche** peut définir des abondements supplémentaires ; c'est à dire qu'il peut prévoir des modalités **d'alimentation du compte plus favorables** dès lors qu'elles sont assorties d'un financement spécifique à cet effet. (L. 6323-11). Cet accord peut également définir **des formations éligibles et les salariés prioritaires**, en particulier les salariés les moins qualifiés, les salariés exposés à des facteurs de risques professionnels mentionnés à l'article L. 4161-1 du code du travail, les salariés occupant des emplois menacés par les évolutions économiques ou technologiques, les salariés mentionnés à l'article L. 6323-12 et les salariés à temps partiel (L. 6323-14 du Code du travail).

#### **En droits complémentaires :**

**Un accord d'entreprise ou de groupe** pourra définir des actions de formations prioritaires (dans la liste des formations éligibles) pour lesquelles l'employeur s'engage à financer des abondements. Dans ce cas, l'organisme prend en charge l'ensemble des frais et demande le

remboursement à la caisse des dépôts et consignations des sommes correspondantes dans la limite des droits inscrits sur le compte personnel de formation de chaque salarié concerné (art. L6323-11 du Code du travail).

Le protocole d'accord de branche du 19 décembre 2019 relatif à la formation au sein du Régime général de Sécurité sociale dans son article 10.1 renvoie à la CPNEFP le soin de préciser chaque année les critères d'éligibilité à des abondements au CPF financés **sur les fonds mutualisés en listant les publics et les formations visées** par la politique d'abondement CPF au niveau de la branche professionnelle. Elle précise notamment les conditions dans lesquelles les salariés occupant des emplois relevant des deux premiers niveaux des grilles de la classification définies dans le protocole d'accord du 30 novembre 2004, à l'exception de celle des ingénieurs-conseils, bénéficient d'un abondement destiné à faciliter leur accès à des certifications spécifiques à la branche.

**Ces abondements seront indiqués dans les priorités de financement publiées sur le site de l'Ucanss. Une communication spécifique sera également assurée par l'Ucanss en lien avec les caisses nationales.**

Le protocole d'accord préconise également dans son article 10.2 dans le cadre des abondements des organismes de porter une attention particulière aux bénéficiaires de la garantie individuelle d'accès à la formation visés à l'article 8 du présent accord (une formation assurée à minima au bout de 4 ans).

#### **d) Formations éligibles au CPF**

L'article L6323-6 du Code du travail dispose que les formations éligibles au CPF pour les personnes en activité sont :

1. Toutes les certifications professionnelles enregistrées au RNCP,
2. Les actions de formation sanctionnées par des attestations de validation de blocs de compétences,
3. Toutes les certifications et habilitations enregistrées dans le répertoire spécifique comprenant notamment la certification relative au socle de connaissances et de compétences professionnelles (CléA),
4. L'accompagnement à la VAE,

5. Le bilan de compétences,
6. La formation théorique et pratique du permis B et permis poids lourd,
7. L'accompagnement et le conseil pour création et reprise d'entreprise,
8. Les formations pour les sapeurs-pompiers, bénévoles et volontaires permettant d'acquérir des compétences nécessaires à l'exercice de leurs missions (Uniquement avec droit du compte engagement citoyen (CEC)).

En outre, les organismes de formation doivent avoir intégré leur offre de formation éligible au CPF directement sur la plateforme mise à leur disposition par la caisse des dépôts et consignation.

### **e) Simplification d'accès**

Depuis le 21 novembre 2019, les titulaires ont accès à un service dématérialisé gratuit via la nouvelle application mobile « Mon compte formation » et le nouveau site [www.moncompteformation.gouv.fr](http://www.moncompteformation.gouv.fr).

Ce service assure la prise en charge de l'inscription jusqu'au paiement de l'action de formation (art. L6323-8 du Code du travail).

La caisse des dépôts et consignations devient le seul gestionnaire des ressources financières et administratives du compte personnel de formation (CPF), (art. L6323-9 du Code du travail).

### **f) Mobilisation et Financements du CPF**

Un salarié qui souhaite effectuer un CPF en tout ou partie sur temps de travail demande une autorisation d'absence à son employeur (art. L6323-17 du Code du travail).

La demande du salarié doit intervenir :

- Au minimum 60 jours avant le début d'une formation d'une durée inférieure à six mois et,

- Au minimum 120 jours pour une formation d'une durée de six mois ou plus.

À compter de la réception de la demande, l'employeur dispose d'un délai de 30 jours calendaires pour notifier sa réponse au salarié. L'absence de réponse de l'employeur dans ce délai vaut acceptation de la demande **(article D6323-4 du code du travail nouveau)**.

Les textes ne précisent pas quel formalisme doivent revêtir la demande et la réponse de l'employeur. En tout état de cause, elles doivent être écrites. Une lettre recommandée avec accusé de réception ou lettre remise en main propre contre décharge est conseillée.

Lorsque l'employeur accepte un CPF sur temps de travail, cela constitue un temps de travail effectif et cela donne lieu au maintien par l'employeur de la rémunération du salarié (Article L6323-18 du Code du travail).

**La formation financée dans le cadre du compte personnel de formation (CPF) n'est pas soumise à l'accord de l'employeur lorsqu'elle est suivie, pour sa totalité, en dehors du temps de travail.**

Les coûts pédagogiques sont pris en charge par la caisse des dépôts et consignation (CDC) via les droits inscrits sur le CPF (article L6323-20 du Code travail). Les frais restants (frais pédagogiques non couverts, frais annexes non couverts composés des frais de transport, de repas, et d'hébergement) sont en principe à la charge du salarié sauf abondements prévus par accords collectifs, décision unilatérale de l'employeur ou autres financeurs (Article L6323-4, et D6323-5 du code du travail).



## Fiche III.2 - Le projet de transition professionnelle (PTP)

### a) Objet

Le congé individuel de formation (CIF) a été supprimé le 31 décembre 2018. En remplacement, la loi du 05 septembre 2018 « pour la liberté de choisir son avenir professionnel » a créé un nouveau dispositif : **le projet de transition professionnelle (PTP)**.

Il permet aux salariés souhaitant changer de métier ou de profession de financer des formations certifiantes en lien avec leur projet.

Les formations éligibles sont toutes les formations certifiantes soit :

- Une certification professionnelle enregistrée au RNCP,
- Un ou plusieurs bloc(s) de compétences enregistré(s) au RNCP,
- Une certification enregistrée au répertoire spécifique (art L6323-17-1 du Code du travail).

### b) Conditions

Pour un projet de transition professionnelle (PTP), le bénéficiaire doit justifier, comme c'était le cas pour le CIF, d'une ancienneté en tant que salarié.

- **Pour un CDI** : Ancienneté d'au moins 24 mois, consécutifs ou non, en qualité de salarié, dont 12 mois dans l'organisme, quelle qu'ait été la nature des contrats de travail successifs.
- **Pour un CDD** : Ancienneté d'au moins 24 mois, consécutifs ou non, en qualité de salarié, au cours des 5 dernières années dont 4 mois, consécutifs ou non, en contrat de travail à durée déterminée au cours des 12 derniers mois. Sont exclus de cette prise en compte les contrats suivants :
  - Les CUI-CAE,
  - Les contrats d'apprentissage,
  - Les contrats de professionnalisation,

- Les contrats conclus avec un jeune au cours de son cursus scolaire ou universitaire,
- Et les CDD qui se transforment en CDI.

La condition d'ancienneté n'est pas exigée pour :

- Les personnes bénéficiaires de l'obligation d'emploi des travailleurs handicapés (OETH) ;
- Les salariés licenciés pour motif économique ou pour inaptitude, n'ayant pas suivi de formation entre leur licenciement et leur nouvel emploi.

Cette ancienneté est appréciée à la date de départ en formation du salarié (article D6323-9 du Code du travail nouveau).

**A savoir :** Dans le cadre d'un PTP, le bénéficiaire peut bénéficier d'un conseil en évolution professionnelle gratuit (CEP) au regard de l'art. L6323-17-2 du Code du travail et bénéficiera systématiquement d'un positionnement préalable au suivi de l'action de formation afin d'identifier ses acquis professionnels permettant d'adapter la durée du parcours de formation proposé (art. L6323-17-1 du Code du travail).

### c) Mobilisation

Le projet de transition professionnelle est adossé à un congé spécifique, que le salarié peut mobiliser lorsque la formation est suivie en tout ou partie sur le temps de travail (art. L. 6323-17-1 du Code du travail).

A cette fin, le bénéficiaire demande **l'autorisation d'absence à l'employeur** dans des délais déterminés par décret (**art. R6323-10 du code du travail nouveau**) :

Interruption continue de travail de <b>plus de 6 mois</b>	<b>120 jours</b> avant le début de la formation
Interruption continue de travail de <b>moins de 6 mois</b>	<b>60 jours</b> avant le début de la formation

L'employeur doit répondre par écrit au salarié **dans les 30 jours** suivant la réception de la demande de congé. En l'absence de réponse dans le délai imparti, l'autorisation de congé est acquise de plein droit.

**L'employeur peut refuser une demande de congé dans le cadre d'un projet de transition professionnelle que si le salarié ne respecte pas les conditions d'ancienneté ou de demande d'absence.**

En revanche, l'employeur peut proposer **un report du congé**, dans la limite de 9 mois, dans les cas suivants :

- S'il estime que cette absence pourrait avoir des conséquences préjudiciables à la production et à la marche de l'entreprise (avec consultation du comité social et économique),
- Pour effectifs simultanément absents (si le pourcentage de salariés simultanément absents au titre du congé de transition professionnelle dépasse 2 % de l'effectif total dans les établissements de plus 100 salariés).

En cas de refus ou de report, la réponse de l'employeur doit être motivée (article R. 6323-10 du Code du travail).

Le PTP est assimilé à du temps de travail (art. L6323-17-4 du Code du travail) pour :

- L'acquisition des congés payés,
- L'acquisition des droits dus à l'ancienneté.

#### **d) Financement**

Depuis 2020, le projet de transition professionnelle doit être présenté aux commissions paritaires interprofessionnelles régionales (CPIR) qui se sont substitués aux Fongecif pour obtenir un financement. Cette commission paritaire interprofessionnelle régionale étudiera la pertinence du projet et du positionnement préalable.

Ces CPIR ont été renommées par un accord national interprofessionnel (ANI) du 15 mars 2019 « Associations Transitions Pro » (ATpro) suivi du nom de la région considérée. Cet ANI prévoit également que l'association paritaire nationale Certif'Pro assure la coordination de l'ensemble de ces associations.

Au total, 18 associations paritaires Transitions Pro sont identifiées (<https://travail-emploi.gouv.fr/formation-professionnelle/acteurs-cadre-et-qualite-de-la-formation-professionnelle/cpir>).

## Modalités de rémunération

Si le dossier est accepté, le bénéficiaire d'un projet de transition professionnelle a un droit à une rémunération minimale (art. L6323-17-5 du Code du travail) sous réserve d'assiduité fixé par décret (art. D6323-18-1 du Code du travail) correspondant à un pourcentage de son salaire moyen (art. D6323-18-4 du Code du travail) de référence calculée sur les 12 derniers mois pour les CDI, et les 4 derniers mois pour les CDD sous réserve de son assiduité à l'action de formation.

Salaire de référence (SR)	Durée de la formation	
	≤ à un an ou ≤ à 1200 h	> à un an ou > 1 200 h
< 2 X SMIC	100% du SR	100% du SR au-delà d'un an
≥ 2 X SMIC	90% du SR Plancher : 2 x le SMIC	60% du SR au-delà d'un an Plancher : 2 x le SMIC

Quel que soit l'effectif de l'entreprise, l'employeur verse cette rémunération au salarié et paye les cotisations sociales. Il se fait ensuite rembourser de la prise en charge par la CPIR à réception des justificatifs (art. D6323-18-1 du Code du travail).

Depuis le 1<sup>ER</sup> mars 2020, dans les organismes de Sécurité sociale de moins de 50 salariés, les employeurs peuvent demander à la CPIR des avances de trésorerie sur les remboursements à percevoir (art. D. 6323-18-1 du Code du travail, III).

**A savoir :** les salariés en contrat à durée déterminée ont la possibilité d'accomplir un PTP, en accord avec leur employeur au cours de leur contrat à durée déterminée. Dans ce cas, l'employeur avance la rémunération et se fait rembourser - à moins qu'il ne s'agisse d'une entreprise de moins de 50 salariés. Dans le cas contraire, tout comme le CIF-CDD, le PTP s'effectuera durant la période de chômage qui succède à la rupture du contrat de travail. Dans ce cas, la rémunération est versée par la CPIR.

## Fiche III.3 - Le nouveau Congé VAE

### a) Nouvelle définition de la VAE

La validation des acquis de l'expérience (VAE) a pour objet l'acquisition d'une certification professionnelle enregistrée dans le répertoire national des certifications professionnelles (art. L6411-1 du Code du travail).

L'organisme certificateur se prononcera, dans un délai de **deux mois**, à compter de la réception de la demande, sur la recevabilité du candidat à la validation des acquis de l'expérience. À l'expiration de ce délai, l'absence de réponse vaudra recevabilité de la demande (art. L. 6411-2 du Code du travail).

Le décret n°2019-1119 du 31 octobre 2019 encadre la mise en œuvre de la validation des acquis.

### b) Congé VAE

Les salariés ont toujours **un droit à congé VAE rémunéré d'une durée de 24 heures maximum** Art. D6244-8 du Code du travail.

Le salarié doit adresser une demande d'absence à son employeur. Il doit désormais joindre à sa demande tout document attestant de la recevabilité de sa candidature à la validation.

Lorsque le salarié, dont le niveau de qualification est inférieur au niveau 4, ou dont l'emploi est menacé par les évolutions économiques ou technologiques, peut bénéficier d'une augmentation de la durée de l'autorisation d'absence au-delà de 24 heures, en application d'une convention ou d'un accord collectif du travail (art. D6422-8 du Code du travail).

L'employeur a toujours **trente jours** pour faire connaître par écrit sa réponse **ou les raisons de service motivant le report de l'autorisation d'absence**. Ce report ne peut excéder **six mois à compter de la demande**. Le décret précise que ce délai est décompté en jours calendaires et que l'absence de réponse dans ce délai vaut accord (art. R6422-4 du Code du travail).

Cette autorisation d'absence n'est pas prise en compte dans le calcul du délai de franchise applicable au congé spécifique dans le cadre du CPF transition (art. R6422-7 du Code du travail).

Pour justifier, à la demande de l'employeur ou de l'organisme financeur, de sa participation aux actions de validation, le salarié peut présenter non plus seulement une attestation d'assiduité mais tout autre document fourni par le ministère, l'organisme certificateur ou l'organisme accompagnateur (art. R6422-5 du Code du travail).

### **c) Rémunération**

Ce congé est assimilé à un temps de travail effectif ainsi il donnera lieu, notamment, au maintien de la rémunération et de la protection sociale (art. L. 6422-3 du Code du travail).

### **d) Centre de conseil VAE**

Un décret publié au Journal officiel du samedi 7 décembre 2019 confie ainsi aux régions la responsabilité de la mise à jour des informations et coordonnées sur les "centres de conseil sur la VAE" de leur territoire via le portail national dédié à la VAE, [www.vae.gouv.fr](http://www.vae.gouv.fr) .

### **e) VAE et Conventionnement**

La VAE peut faire l'objet de trois types de contractualisation :

- Lorsque les actions permettant la validation font l'objet d'une prise en **charge par l'employeur dans le cadre de son plan ou de la Pro-A**, une convention est conclue entre le candidat à la validation, l'employeur et l'organisme ou chacun des organismes intervenant dans la procédure de validation.

Cette convention précise, notamment la certification ciblée ainsi que la nature et les conditions de prise en charge des frais. Sa signature est conditionnée à la production, par le candidat, de tout document attestant

de la recevabilité de sa demande de validation des acquis de l'expérience.

- Lorsque le candidat mobilise **son compte personnel de formation**, l'acceptation des conditions générales d'utilisation du site internet du CPF tient lieu de convention.
- Enfin, lorsqu'une personne entreprend, **à titre individuel et à ses frais**, des actions en vue de faire valider les acquis de son expérience, une convention est conclue entre elle et les organismes intervenant dans cette procédure (art. R6422-11 du Code du travail).

Les nouvelles dispositions conventionnelles (article 7) prévoient que la commission paritaire nationale de l'emploi et de la formation professionnelle (CPNEFP) :

- développe systématiquement la validation des acquis de l'expérience comme voie d'accès aux CQP de la branche professionnelle,
- suit le développement, contribue à la promotion du dispositif et encourage la démarche collective de validation des acquis de l'expérience.

## **Fiche III.4 - Le conseil en évolution professionnelle (CEP)**

### **a) Objet**

Le conseil en évolution professionnelle (CEP) est mis en œuvre dans le cadre du **service public régional de l'orientation (SPRO)**. Il est toujours délivré à titre **gratuit** pour les individus. Il bénéficie d'un financement dédié prélevé sur la contribution formation.

Conformément à l'article L6111-6 du Code du travail, le CEP aura pour objectifs d'accompagner les personnes dans :

- La mise en œuvre de leurs projets d'évolution professionnelle, en lien avec les besoins économiques et sociaux existants et prévisibles dans les territoires,
- L'accès à la formation, en identifiant les compétences de la personne, les qualifications et les formations répondant aux besoins qu'elles expriment ainsi que les financements disponibles,
- Le cadre du projet de transition professionnelle (facultatif).

### **b) Prescripteurs**

Les organismes de placement spécialisés dans l'insertion professionnelle, au niveau national, tels que Pôle emploi, les Missions locales, Cap Emploi et l'Apec, restent en charge du CEP.

Pour les salariés, France compétences a désigné, fin 2019, des opérateurs régionaux. L'ensemble des informations les concernant se retrouvent depuis le site [www.mon-cep.org](http://www.mon-cep.org).

### **c) Dispositions spécifiques conventionnelles**

L'article 5 du protocole d'accord du 19 décembre 2019 stipule que les services en charge de la gestion des ressources humaines assurent la promotion du conseil en évolution professionnelle (CEP). Pour rappel, les



informations concernant l'accès au CEP sont obligatoirement abordées lors des entretiens professionnels.

Les nouvelles dispositions conventionnelles prévoient également **une demi-journée d'absence rémunérée** pour faciliter l'accès aux salariés au conseil en évolution professionnelle.

Les conditions à remplir sont :

**Pour les salariés en CDI :** avoir une ancienneté d'au moins 5 années passées en qualité de salarié dont 12 mois au sein de l'organisme,

**Pour les salariés en CDD :** avoir une ancienneté d'au moins 24 mois d'activité salariée au cours des 5 dernières années dont 4 mois au sein de l'organisme.

Une attestation sur l'honneur établie par le salarié pour justifier des conditions d'anciennetés en qualité de salarié peut être admise.

**Un délai de carence de 5 ans doit être respecté entre deux demandes.**

Cette absence peut être portée à **une journée** lorsque l'organisme habilité à dispenser le conseil en évolution professionnelle **se trouve particulièrement éloigné du domicile du salarié.**

**Il conviendra à chaque direction locale au niveau de l'organisme d'apprécier la notion d'éloignement.**

Les frais de transport et de repas engagés par le salarié ayant bénéficié de l'absence autorisée au titre du conseil en évolution professionnelle, lui sont remboursés sur la base des dispositions du protocole d'accord du 23 juillet 2015 relatif aux frais de déplacement.

Enfin, les employeurs examinent avec attention toute demande de formation faisant suite à un conseil en évolution professionnelle dans le cadre de l'établissement de leur plan de développement des compétences.

## Titre IV - L'essentiel des dispositifs

Le tableau ci-dessous reprend l'essentiel des dispositifs pour une lecture d'ensemble, il convient de se reporter à chaque fiche pour en connaître les caractéristiques spécifiques.

DISPOSITIFS	INITIATIVE	REALISATION	OBJET	FINANCEMENT
<b>ENTRETIEN PROFESSIONNEL</b>	Employeur (à minima 2 EP dans les 06 ans + l'EP valant bilan la sixième année)	Sur temps de travail	Dialoguer, échanger sur le projet professionnel du salarié, construire, donner des informations	A la charge de l'employeur
<b>PLAN DE DEVELOPPEMENT DES COMPETENCES</b>	Employeur	Sur temps de travail	Développer les compétences des salariés via la formation professionnelle	A la charge de l'employeur via fonds propres et fonds conventionnels (sauf organisme de - de 50 bénéficiant de fonds plan OPCO)
<b>CONTRAT DE PROFESSIONNALISATION</b>	Employeur	Sur temps de travail	Professionnaliser en alternance à l'embauche en vue de favoriser l'insertion ou la réinsertion professionnelle.	A la charge de l'employeur avec prise en charge de l'OPCO pour la formation selon le barème fixé.
<b>CONTRAT D'APPRENTISSAGE</b>	Employeur	Sur temps de travail	Formation initiale en alternance à l'embauche en vue de favoriser l'insertion.	A la charge de l'employeur avec prise en charge de l'OPCO pour la formation selon le cout contrat fixé par la branche ou le décret de carence.
<b>Pro-A</b>	A l'initiative de l'employeur avec accord du salarié. A l'initiative du salarié avec accord de l'employeur	Sur temps de travail	Changer de métier ou de profession, ou bénéficier d'une promotion sociale ou professionnelle par des actions de formation reconnue dans l'accord de branche étendu.	A la charge de l'employeur avec prise en charge de l'OPCO pour la formation et voir la rémunération selon les barèmes fixés. <b>Non mobilisable à ce jour = dans l'attente de l'extension de</b>

			Ce contrat s'adresse aux salariés en CDI n'ayant pas atteint un Bac +3	<b>l'accord de branche par le Ministère du travail.</b>
<b>CPF</b>	Salarié	Hors temps de travail sauf accord employeur en tout ou partie sur temps de travail avec maintien de la rémunération.	Développer ses compétences	Prise en charge pour tout ou partie via le compte CPF. Reliquat à la charge du salarié sauf abondements
<b>CEP</b>	Salarié	Hors temps de travail et possibilité sur temps de travail dans la limite d'une demi-journée (sauf exception portant à 1 journée)	S'informer, échanger et préparer son projet professionnel	Gratuit (voir opérateurs CEP)
<b>PTP</b>	Salarié	Hors temps de travail ou sur temps de travail avec autorisation d'absence de l'employeur (l'employeur peut refuser la demande que si les conditions d'ancienneté et la procédure ne sont pas respectées). Report de 9 mois maximum autorisé dans certaines conditions	Changer de métier ou de profession	Financer en tout ou partie par l'association Transition Pro (CPIR) de la région du bénéficiaire. Reliquat à la charge du salarié sauf accord plus favorable de l'employeur.
<b>CONGE VAE</b>	Salarié	Sur temps de travail avec accord employeur qui ne peut reporter que de 06 mois pour raison de service.	Faire reconnaître ses compétences	Financer sur fonds propre du salarié ou CPF

## **Titre V - La construction du plan de développement des compétences**

Le plan de développement des compétences recense l'ensemble des actions de formation mises en place par l'employeur pour ses salariés, dont certaines sont obligatoires en application d'une convention internationale ou de dispositions légales et réglementaires (article L 6321-2 du code du travail)<sup>18</sup>. Le salarié peut prendre l'initiative de demander à suivre une formation prévue par le plan de développement des compétences de l'entreprise. L'employeur est libre de refuser ou d'accepter. Si l'employeur accepte, le départ en formation du salarié reste assimilé à l'exécution normale du contrat de travail.

Exemple de différentes voies permettant de remonter les besoins en compétences côte employeur et salarié :



---

<sup>18</sup> [Voir Titre II Fiche II.1](#)

## **Titre VI - La refonte du système de la formation professionnelle**

### **Les mesures à retenir :**

- ✓ Un taux de contribution à la formation professionnelle constant,
- ✓ Le Régime général de Sécurité sociale reste exonéré de la taxe d'apprentissage,
- ✓ Report à 2022 du transfert du recouvrement de la collecte de la formation aux URSSAF,
- ✓ France compétences, institution nationale publique, est l'instance centrale de gouvernance et de financement de la formation professionnelle et de l'apprentissage.

### **Fiche IV.1 - Le système de financement de la formation**

#### **a) Contribution unique à la formation professionnelle et à l'alternance**

Depuis le 1<sup>er</sup> janvier 2019, les employeurs sont redevables d'une « contribution unique à la formation professionnelle et à l'alternance » (CUFPA) qui comprend :

- La contribution à la formation professionnelle,
- La taxe d'apprentissage pour les entreprises assujetties.

Au regard de l'article L6241-1 du Code du travail et l'article 1599 ter A du Code général des impôts, les entreprises non soumises à l'impôt sur la société ne sont pas redevables de la taxe d'apprentissage.

**A savoir :** *En d'autres termes, le Régime général de Sécurité sociale reste, à ce jour, exonéré de cette taxe mais peut recourir à ce type de contrat.*

Conformément aux articles L6331-1 et 6331-3 du Code du travail, le taux de la contribution pour la formation professionnelle pour les entreprises non assujetties à la taxe d'apprentissage est :

- **1% du revenu d'activité retenu pour le calcul des cotisations sociales** pour les organismes de 11 salariés et plus en équivalent temps plein (ETP),
- 0.55% pour les organismes de moins de 11 salariés en ETP

Enfin, il existe aussi toujours **une contribution de 1% pour les CDD renommée CPF-CDD** sur le revenu d'activité retenu pour le calcul des cotisations sociales des titulaires d'un contrat à durée déterminée (article L6331-6 du Code du travail).

**En schéma :**

TAILLE DE L'ORGANISME	CONTRIBUTIONS	+ CONTRIBUTIONS pour les CDD
11 SALARIES et plus	<b>1%</b>	<b>1%</b>
Moins de 11 SALARIES	<b>0.55 %</b>	<b>1%</b>

Selon l'article L6331-4 du Code du travail, cette contribution unique est dédiée au financement, :

- De l'alternance,
- Du compte personnel de formation (CPF),
- Du conseil en évolution professionnelle (CEP) des actifs occupés du secteur privé,
- De la formation des demandeurs d'emploi,
- Du développement des compétences au bénéfice des entreprises de moins de 50 salariés en équivalent temps plein (ETP).

La répartition des fonds, en dehors de la part versée à l'État, relève dorénavant d'une décision quadripartite du conseil d'administration de France compétences (**Décret N° 2018-1331, 28 déc. 2018, JO 30 déc.**). Dans ce cadre, État, régions, organisations syndicales de salariés et

d'employeurs représentatifs au niveau national et interprofessionnels et personnalités qualifiées fixent les montants précis d'affectation des fonds aux différents dispositifs. Cette décision est prise annuellement avant le 31 octobre de l'année précédant la réalisation des versements.

### **b) Contribution conventionnelle à la formation professionnelle**

Afin de sécuriser le système de financement des formations au sein du Régime général et permettre à la CPNEFP de mener une politique forte en matière de formation pour accompagner les salariés, l'article 9 du protocole d'accord relatif aux conséquences de la loi pour la liberté de choisir son avenir professionnel sur la formation professionnelle des personnels des organismes du Régime général de Sécurité sociale signé le 19 décembre 2019 **maintient le versement d'une contribution conventionnelle à hauteur de 0,15% de la masse salariale brute (MSB) pour trois ans.**

**Les organismes devront donc s'acquitter pour les années 2020, 2021 et 2022 de la CUFPA + 0.15% de contribution conventionnelle sur la MSB.**

## Fiche IV.2 - Les nouveaux opérateurs

### a) Nouveaux collecteurs

Le recouvrement de la contribution unique à la formation professionnelle (CUFPA) devrait continuer à être assurée par les opérateurs de compétences (OPCO) jusqu'en 2021 avant le transfert aux URSSAF. En effet, la loi de finances pour 2020 prévoit que le recouvrement URSSAF ne deviendra effectif que pour 2022 au plus tard. Une ordonnance, prévue avant juin 2021, organisera ce transfert (art. L6131-1 du Code du travail applicable au 1<sup>er</sup> janvier 2019). Les OPCO ne seront donc plus, à terme, les collecteurs de la contribution formation.

### b) Nouvelle gouvernance

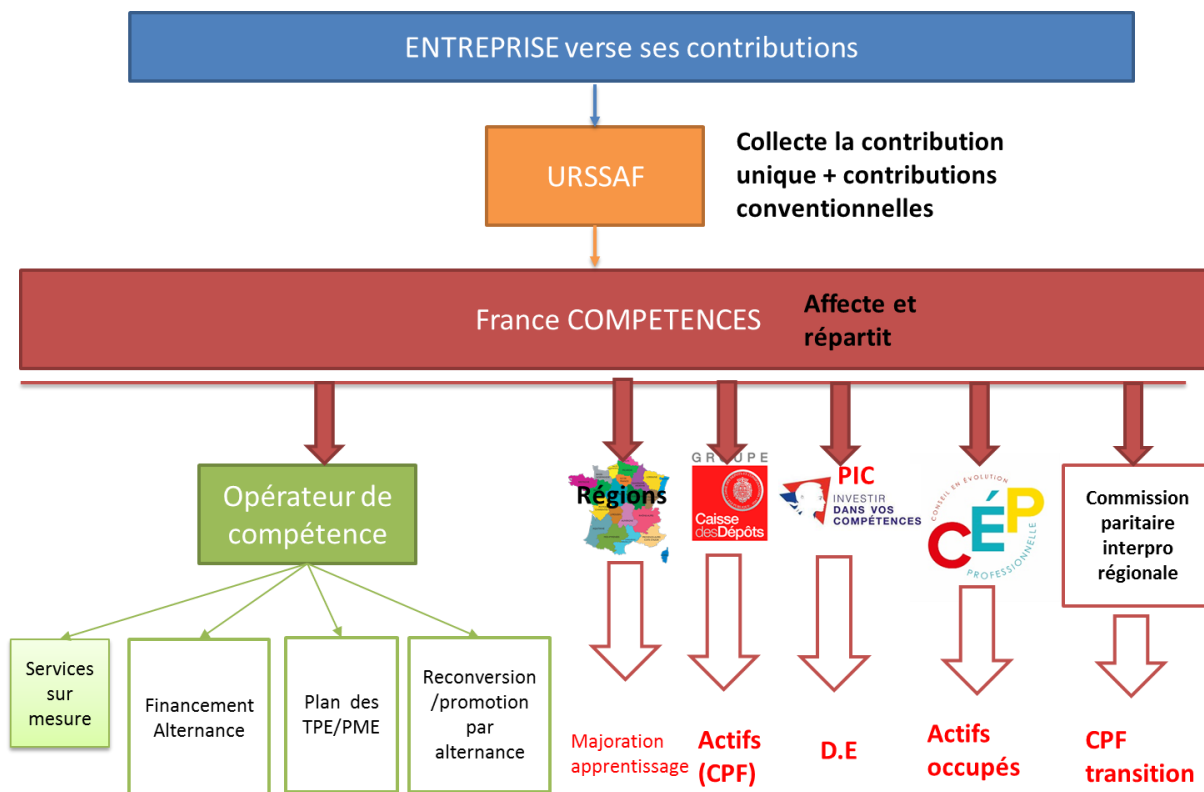
France compétences en tant qu'institution nationale publique a pour mission de réguler le système de la formation professionnelle et de l'apprentissage. Mise en place à compter du 1<sup>er</sup> janvier 2019, France compétences est composé de cinq collèges intégrant l'Etat, les régions, les organisations syndicales et professionnelles d'employeurs ainsi que des personnalités qualifiées.

Elle exerce 14 missions dont les principales sont :

- De répartir des fonds auprès de chaque opérateur,
- De réguler les prises en charge sur les dispositifs de formation,
- D'organiser et de financer le conseil en évolution professionnelle,
- D'établir l'enregistrement des certifications dans les répertoires,
- D'émettre des recommandations sur le niveau et les règles de prise en charge du financement de l'alternance,
- De contribuer au suivi et à l'évaluation de la qualité des actions de formation (Article L6123-5 du Code du travail).



### c) Schéma cible en 2022



N.B : Des précisions sont attendues concernant le collecteur de la contribution conventionnelle.

## ANNEXE 1 - Exemples de formations professionnelles obligatoires

Intitulé de la certification	Sources	Personnel concerné
<p style="text-align: center;"><b>Certificat de sauveteur-secouriste du travail (SST)</b></p>	<p>Article R4224-15 du Code du travail Un membre du personnel reçoit la formation de secouriste nécessaire pour donner les premiers secours en cas d'urgence dans :</p> <p>1° Chaque atelier où sont accomplis des travaux dangereux ; 2° Chaque chantier employant vingt travailleurs au moins pendant plus de quinze jours où sont réalisés des travaux dangereux. Les travailleurs ainsi formés ne peuvent remplacer les infirmiers.</p>	<p>Au moins une personne dans chaque atelier où sont accomplis de travaux dangereux ou par chaque chantier employant 20 salariés</p>
<p style="text-align: center;"><b>Formation à la sécurité électrique</b></p>	<p>Article R4544-9 Les opérations sur les installations électriques ou dans leur voisinage ne peuvent être effectuées que par des travailleurs habilités.</p>	<p>Toutes personnes intervenant sur ou à proximité des installations électriques (services généraux, électriciens...)</p>
<p style="text-align: center;"><b>Formation Caces</b></p>	<p>Article R4323-55 du Code du travail La conduite des équipements de travail mobiles automoteurs et des équipements de travail servant au levage est réservée aux travailleurs qui ont reçu une formation adéquate. Cette formation est complétée et réactualisée chaque fois que nécessaire.</p>	<p>Pour les salariés utilisant certains équipements de travail mobiles ou servant au levage de charges</p>
<p style="text-align: center;"><b>Formation à la non-discrimination</b></p>	<p>Article L. 1131-2 du Code du travail : Dans toute entreprise employant au moins trois cents salariés et dans toute entreprise spécialisée dans le recrutement, les employés chargés des missions de recrutement reçoivent une formation à la non-discrimination à l'embauche au moins une fois tous les cinq ans.</p>	<p>Pour les employés chargés de recrutement dans les organismes d'au moins trois cents salariés et dans toute entreprise spécialisée dans le recrutement</p>

## ANNEXE 2 – Exemple de formations obligatoires des métiers du Régime général de la Sécurité sociale

Branche	Métiers réglementés conditionnés à une formation	Textes légaux ou réglementaires
Recouvrement	INSPECTEURS ET CONTROLEURS	Arrêté du 5 mai 2014 fixant les conditions d'agrément des agents chargés du contrôle de l'application des législations de sécurité sociale et de certaines dispositions du Code du travail
Maladie	PRATICIENS-CONSEILS	Arrêté du 5 mai 2014 fixant les conditions d'agrément des agents et des praticiens-conseils chargés du contrôle de l'application des législations de sécurité sociale
AT-MP	INGENIEURS CONSEILS ET CONTROLEURS DE SECURITE	Arrêté du 17 février 2015 fixant les conditions d'agrément des ingénieurs-conseils et des contrôleurs de sécurité des caisses d'assurance retraite et de la santé au travail, des caisses générales de sécurité sociale et de la caisse régionale d'assurance maladie d'Ile-de-France
AT-MP	CONSEILLERS-ENQUETEURS PENIBILITES	Arrêté du 30 décembre 2015 fixant les conditions d'agrément des agents chargés des missions de contrôle portant sur l'effectivité et l'ampleur de l'exposition aux facteurs de risques professionnels ou de l'exhaustivité des données déclarées dans le cadre du compte personnel de prévention de la pénibilité (Art. L4163-16 et R4163-44 Code de la Sécurité sociale - CSS)
Interbranche	AGENTS DE DIRECTION - DIRECTEURS COMPTABLES ET FINANCIERS	Article L123-3/ R. 123-8 et s. 5 (formation initiale EN3S) et Article R123-47-1 et Arrêté du 31 juillet 2013 fixant les conditions de formation des personnels régis par les conventions collectives nationales des organismes de sécurité sociale en application du 2° de l'article R. 123-9 du Code de la sécurité sociale (CAPDIR)
Interbranche	AGENTS DE CONTRÔLE (contrôleurs ; enquêteurs, métiers nécessitant un agrément en application d'un texte légal ou réglementaire...)	Arrêté du 9 septembre 2008 fixant les conditions d'agrément des agents chargés, au sein des unions de recouvrement des cotisations de sécurité sociale et d'allocations familiales, des caisses générales de sécurité sociale et de la caisse de sécurité sociale de Mayotte, du contrôle de l'application des législations de sécurité sociale et de certaines dispositions du Code du travail ; Article L 114 -10 CSS

## ANNEXE 3 - Entretiens en vigueur

Entretien	Cadre juridique et conventionnel	Finalité(s) en matière de formation	Périodicité
<p><b>Entretien annuel d'évaluation et d'accompagnement (EAEA)</b></p> <p><i>Réalisé par le responsable hiérarchique</i></p>	<p>Protocole d'accord du 30 novembre 2004 relatif au dispositif de rémunération et à la classification des emplois (art. 7)</p> <p>Protocole d'accord du 3 septembre 2010 relatif à la formation professionnelle tout au long de la vie (art 16)</p> <p>Accord à durée indéterminée</p>	<p>Echanger et faire le point sur les attentes en termes professionnels du salarié et de son responsable hiérarchique.</p> <p>Il permet notamment la remontée annuelle des besoins de formation dans le cadre du plan de formation de l'organisme.</p>	<p>Annuelle</p>
<p><b>Entretien professionnel</b></p> <p><i>Réalisé par les ressources humaines ou la hiérarchie en fonction du contexte de l'organisme</i></p>	<p>Mise en place par la loi du 5 mars 2014 modifiée par la loi du 5 septembre 2018 et par le PA du 19 décembre 2019</p>	<p>Temps d'échanges entre le salarié et l'employeur permettant d'étudier les perspectives d'évolution professionnelle, en termes d'emploi et de qualification.</p>	<p>2 sur 06 ans + EP Renforcé tous les 6 ans + Proposé au retour d'absences de longue durée</p>
<p><b>Entretien individuel de début de mandat</b></p>	<p>Loi n° 2015-994 du 17 août 2015 relative au dialogue social et à l'emploi (art 4)</p>	<p>A la demande du salarié, il porte sur les modalités d'exercice du mandat au regard de l'emploi occupé par le salarié. Cet entretien permet de concilier l'activité professionnelle et l'exercice du mandat, puisse qu'il porte essentiellement sur les conditions d'exercice de ce mandat</p> <p>Au bénéfice des élus titulaires, DS et titulaires d'un mandat syndical.</p>	<p>En début de mandat et sur demande (systématiquement proposé par l'employeur pour les salariés titulaires de mandats syndicaux pour plus de 25% de leur temps de travail art 13. du Protocole d'accord sur l'exercice du</p>

			droit syndical 2008)
<b>Entretien Professionnel de fin de mandat : dispositions particulières</b>	Article L2141-5 du Code du travail	Cet entretien permet également de procéder au recensement des compétences acquises au cours du mandat et de préciser les modalités de valorisation de l'expérience acquise. Pour les entreprises dont l'effectif est inférieur à deux mille salariés, ce recensement est réservé au titulaire de mandat disposant d'heures de délégation sur l'année représentant au moins 30 % de la durée de travail fixée dans son contrat de travail ou, à défaut, de la durée applicable dans l'établissement	En fin de mandat
<b>Entretien Professionnel de retour de congé parental : dispositions particulières</b>	Article L1225-57 du Code du travail	Cet entretien doit permettre également d'organiser le retour à l'emploi du salarié, de déterminer ses besoins de formation et d'examiner les conséquences éventuelles du congé sur sa rémunération et l'évolution de sa carrière	Retour de congé parental